

# ASSURANCE TO



## LE RESUME DE VOTRE CONTRAT D'ASSURANCE VOYAGE

(Produit « Assurance TO » n°241 - 242)



### VOS GARANTIES

☒ OPTION N° .....

- ☐ Extension des frais médicaux
- ☐ Rachat de l'exclusion "engins motorisés"
- ☐ Option Fermeture d'aéroport
- ☐ Option Protection Sanitaire / 20



### VOTRE NUMERO DE CONTRAT PERSONNEL

(n° des Conditions Particulières)

.....

### VOUS ETES AMENES A FAIRE VALOIR VOS GARANTIES D'ASSURANCE AVANT OU APRES VOTRE VOYAGE ?

En cas de Sinistre susceptible de donner lieu à une annulation, vous devez annuler votre réservation auprès de l'organisateur du voyage dès que vous en avez connaissance.

Vous devez nous envoyer votre déclaration de sinistre dans les cinq jours ouvrés suite à la survenance de l'événement (en cas d'annulation) ou suite à votre retour de voyage (pour tous les autres cas).

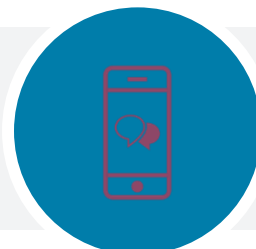


### VOUS AVEZ BESOIN D'UNE ASSISTANCE DURANT VOTRE SEJOUR ?

Pour bénéficier des garanties d'assistance du présent contrat, il est IMPERATIF de contacter les services publics de secours dans un premier temps et de contacter ensuite le plateau d'assistance préalablement à toute intervention, ou initiative personnelle afin d'obtenir un numéro de dossier qui, seul, justifiera une prise en charge.

#### QUI CONTACTER ?

**ASSUREVER**  
Service Gestion Clients  
TSA 52216 – 18039 BOURGES CEDEX  
Tél. : +33 1 73 03 41 01  
Mail : [gestion@assurever.com](mailto:gestion@assurever.com)



#### QUI CONTACTER ?

24h/24 – 7j/7

**MUTUAIDE Assistance**  
Tél. : +33 1 55 98 88 17

N° de contrat à communiquer : **5728**



Lors de la souscription du contrat, communiquez votre adresse e-mail à votre conseiller voyages et bénéficiez des avantages de  
« <https://monespace.assurever.com> »

un espace personnel, votre contrat, vos Conditions Générales  
et un accès direct au plateau d'assistance en un clic !

Accès directement disponible en flashant le logo ci-contre.



## VOS GARANTIES EN SYNTHESE

MONTANTS TTC MAXIMUM PAR PERSONNE		OPTIONS N°			Annulation			Annulation Bagages		Annulation Assistance		Multirisque et Complémentaire				Assistance	
					1	3	4	5	7	9	11	13	15	16	17	19	20
ANNULATION DE VOYAGE																	
• Annulation de voyage ↳ Franchise		• 7 623 € / personne et 38 112 € / évén. • 15 € / personne sauf stipulation contraire															
• Décès, Accident, Maladie grave (rechutes et aggravations exclues) • Licenciement économique		• Dommages aux locaux privés / pro			■	■	■	■	■	■	■	■	■	■			
• Décès, Accident, Maladie grave (y compris les rechutes et aggravations)		• Grossesses • Maladies psychiques avec hospi > 4j				■	■		■			■	■	■			
• Suites de vaccination • Obtention d'emploi • Mutation • Suppression des congés payés • Convocations administratives		• Refus de visa • Vol dans les locaux privés / pro • Dommages au véhicule • Vol de papiers d'identité • Accident de transport public					■							■	■		
BAGAGES																	
• Vol, perte, destruction des bagages		• 762 € / personne						■	■			■	■			■	
• Vol, perte, destruction des bagages		• 1 524 € / personne												■	■		
• Objets de valeur ↳ Franchise		• 50 % du capital assuré • 30 € / dossier						■	■			■	■	■	■		
ASSISTANCE RAPATRIEMENT																	
• Transport / Rapatriement • Rapatriement du corps • Frais funéraires • Retour anticipé • Frais de recherche et de secours • Avance de caution pénale à l'étranger • Prolongation de séjour • Retour des accompagnants • Frais médicaux à l'étranger • Europe occidentale et bassin méd. • Reste du monde • Soins dentaires d'urgence		• Frais réels • Frais réels • 762 € • Billet retour • 762 € / personne et 7 622 € / événement • 7 622 € • 46 € / jour (maxi. 10 jours) • Billet retour • Franchise de 30 € / dossier • 30 490 € • 76 225 € • 229 €															
EXTENSION DES FRAIS MEDICAUX • Europe occidentale et bassin méd. • Reste du monde ↳ Franchise		• 75 000 € • 150 000 € • 30 € / dossier															
RACHAT DE L'EXCLUSION "Accidents résultant de l'utilisation d'un engin motorisé (quad, jet-ski, motoneige...)"																	
INTERRUPTION DE VOYAGE																	
• Prestations terrestres non utilisées • Voyage de compensation		• 6 098 € / pers. et 30 490 € / événement • Avoir du prix du voyage initial												■	■		
RESPONSABILITE CIVILE																	
• Responsabilité civile vie privée ↳ Franchise		• 1 000 000 € / sinistre • 76 € / sinistre (sauf corporel)											■	■	■	■	
INDIVIDUELLE ACCIDENT																	
• Capital décès ou infirmité permanente accidentelle		• 3 049 € / personne et 152 449 € / événement												■	■		
FERMETURE D'AEROPORT																	
• Frais de prolongation de séjour ↳ Franchise • Remboursement du préacheminement		• 80 € / jour / pers. (max. 5 nuits) • 1 jour • 100 € / personne												○	○	○	
PROTECTION SANITAIRE																	
• Annulation pour maladie grave suite épidémie et absence vaccination • Annulation pour refus d'embarquement suite à prise de température		• 7 623 € / pers et 38 112 € / événement Franchise de 10% ou 20% avec un minimum de 15 € / personne selon option choisie					○							○	○	○	
• Frais médicaux suite maladie pour épidémie ou pandémie • Frais hôteliers suite quarantaine		• Europe occidentale et bassin méd. 30 490 € - Reste du monde 76 225 € • 150 € / nuit (maximum 14 nuits)												○		○	

Les Conditions Générales complètes sont disponibles sur simple demande à votre agent de voyages.

■ Inclus ○ En option



TSA 72218  
18039 BOURGES CEDEX  
Tél : 01 73 03 41 01  
[www.assurever.com](http://www.assurever.com)

S.A. au capital de 41 320 € - RCS Paris B 384.706.941  
Société de courtage et de gestion d'assurance immatriculée à l'ORIAS  
sous le n°07 028 567 ([www.orias.fr](http://www.orias.fr))  
Autorité de Contrôle Prudentiel et de Résolution - 4, place de Budapest - CS 92459 - 75436 PARIS Cedex 9



**ASSUREVER**  
assure vos voyages

202408AGS - 241 242 - v08 2024 - MPL - Document non contractuel - L'ensemble des marques, logos, charte graphique et argumentaires commerciaux d'ASSUREVER présents dans le document, sont déposés et sont la propriété d'ASSUREVER. Toute reproduction, partielle ou totale desdits éléments et textes de toute nature, est interdite et fera l'objet de poursuites judiciaires.

# Assurance Voyage

## Document d'information sur le produit d'assurance

Compagnie : Mutuaide Assistance, Agrément N°4021137 et Groupama Rhône Alpes Auvergne, Agrément N°4060477 – Entreprises d'assurance agréées en France et régies par le Code des assurances français



### Produit : ASSURANCE TO

Ce document d'information présente un résumé des principales garanties et exclusions du produit. Il ne prend pas en compte vos besoins et demandes spécifiques. Vous trouverez l'information complète sur ce produit dans la documentation précontractuelle et contractuelle.

### De quel type d'assurance s'agit-il ?

Le produit Assurance TO est un contrat d'assurance groupe dont l'objet est de couvrir l'Assuré à l'occasion et au cours de son voyage.



#### Qu'est-ce qui est assuré ?

##### ✓ ANNULATION DE VOYAGE

Options 1, 3, 4, 5, 7, 9, 11, 13, 15, 16 et 17

Jusqu'à 7 623 € par personne et 38 112 € par événement

##### ✓ BAGAGES

Options 5, 7, 13, 15 et 20

Jusqu'à 762 € par personne

Options 16 et 17

Jusqu'à 1 524 € par personne

##### ✓ ASSISTANCE RAPATRIEMENT

Options 9, 11, 13, 15, 17, 19 et 20

Transport / rapatriement

Rapatriement du corps

Retour anticipé

Frais de recherche, de secours et de sauvetage jusqu'à 762 € par personne et 7 622 € par événement

Assistance juridique à l'étranger jusqu'à 762 € par personne

Prolongation de séjour jusqu'à 46 € par jour par personne avec un maximum de 10 jours

Frais médicaux à l'étranger jusqu'à 30 490 € par personne en Europe Occidentale et bassin méditerranéen et jusqu'à 76 225 € par personne sur le Reste du Monde

En extension :

- Frais médicaux à l'étranger jusqu'à 75 000 € par personne en Europe Occidentale et bassin méditerranéen et jusqu'à 150 000 € par personne sur le Reste du Monde

- Pratique des engins motorisés

##### ✓ FRAIS D'INTERRUPTION DE SEJOUR

Options 16 et 17

Jusqu'à 6 098 € par personne et 30 490 € par événement

##### ✓ RESPONSABILITE CIVILE VIE PRIVÉE A L'ETRANGER

Options 13, 15, 16, 17, 19 et 20

Jusqu'à 1 000 000 € par sinistre

##### ✓ INDIVIDUELLE ACCIDENT

Options 16 et 17

Jusqu'à 3 049 € par personne et 152 449 € par événement

Extension

##### ✓ FERMETURE D'AÉROPORT

Jusqu'à 80 € par jour et par personne (maximum de 5 nuits)

#### Option « Protection Sanitaire »

##### ✓ ANNULATION DE VOYAGE

##### ✓ ASSISTANCE RAPATRIEMENT



#### Qu'est-ce qui n'est pas assuré ?

- ✗ Les annulations du fait du transporteur ou de l'organisateur de voyage quelle qu'en soit la cause,
- ✗ Les conséquences des épidémies, des catastrophes naturelles et de la pollution,
- ✗ Les conséquences de la guerre civile ou étrangère, d'émeutes, de mouvements populaires,
- ✗ Les conséquences d'une grève,
- ✗ Les conséquences d'un attentat ou acte de terrorisme,
- ✗ Les frais médicaux dans le pays de domicile.



#### Y a-t-il des exclusions à la couverture ?

##### Les principales exclusions du contrat

- ! Les frais engagés sans l'accord préalable du Service Assistance,
- ! La participation volontaire d'un Assuré à un crime, un délit, une émeute ou une grève sauf en cas de légitime défense,
- ! Les conséquences de l'usage de médicaments, de drogues, de stupéfiants et produits assimilés non ordonnés médicalement, et de l'usage abusif d'alcool,
- ! Tout acte intentionnel de l'Assuré pouvant entraîner la garantie du contrat.

##### Le contrat comporte par ailleurs certaines restrictions

- ! L'Assuré doit être domicilié dans l'un des pays membres de l'Union Européenne, au Royaume-Uni, en Suisse, Norvège, Monaco, Andorre, Liechtenstein, San Marin, Gibraltar, dans les DROM et dans les COM.
- ! Le contrat doit être souscrit le jour de l'inscription au voyage ou, au plus tard, la veille du 1<sup>er</sup> jour d'application du barème de frais d'annulation.
- ! Pour toute souscription postérieure à la date d'inscription au voyage, un délai de carence de 4 jours sera applicable à compter de la date de souscription du contrat.



## Où suis-je couvert(e) ?

Les garanties s'appliquent dans le monde entier, à l'exception des pays en état de guerre civile ou étrangère, d'instabilité politique notoire, subissant des représailles, des restrictions à la libre circulation des personnes et des biens et ce quel qu'en soit le motif, notamment sanitaire, de sécurité, météorologique, les pays subissant des actes de terrorisme, ayant subi des catastrophes naturelles ou une désintégration du noyau atomique ainsi que les pays subissant tout autre cas de force majeure.



## Quelles sont mes obligations ?

### - A la souscription du contrat

L'Assuré est tenu de régler la cotisation.

L'Assuré est tenu de répondre exactement aux questions posées par l'Assureur notamment dans le formulaire de déclaration lui permettant d'apprécier les risques pris en charge.

### - En cas de sinistre

Au titre des prestations d'assistance, l'Assuré doit contacter le plateau d'assistance et obtenir son accord préalable avant de prendre toute initiative ou d'engager toute dépense.

Au titre des garanties d'assurance, l'Assuré doit déclarer son sinistre dans les 5 jours ouvrés à partir du moment où il a connaissance du sinistre.

Dans tous les cas, l'Assuré est tenu de fournir à l'Assureur toutes pièces et documents justificatifs nécessaires à la mise en œuvre des garanties d'assurance et des prestations d'assistance prévues au contrat.



## Quand et comment effectuer les paiements ?

La cotisation est payable à la souscription du contrat, par tout moyen de paiement accepté par l'agence de voyage.



## Quand commence la couverture et quand prend-elle fin ?

### Début de la couverture

La garantie « Annulation de voyage » prend effet le jour de la souscription du présent contrat.

La garantie « Responsabilité Civile et Vie Privée à l'Etranger » prend effet le jour de l'arrivée à destination.

Toutes les autres garanties prennent effet le jour du départ en voyage (lieu de convocation de l'organisateur à l'aller).

### Droit de renonciation

Conformément à l'article L112-10 du Code des Assurances, l'Assuré qui souscrit à des fins non professionnelles un contrat d'assurance, s'il justifie d'une garantie antérieure pour l'un des risques couverts par ce nouveau contrat, peut renoncer à ce nouveau contrat, sans frais ni pénalités, tant qu'il n'a pas été intégralement exécuté ou que l'Assuré n'a fait intervenir aucune garantie, et dans la limite d'un délai de trente jours calendaires à compter de la conclusion du nouveau contrat.

### Fin de la couverture

La garantie « Annulation de voyage » expire le jour du départ en voyage (lieu de convocation de l'organisateur à l'aller).

Toutes les autres garanties expirent le dernier jour du voyage (lieu de dispersion du groupe), avec une durée maximale de 62 jours consécutifs.



## Comment puis-je résilier le contrat ?

La résiliation du contrat n'est pas autorisée.

CONDITIONS GÉNÉRALES  
ET SPÉCIALES

---

# ASSURANCE TO

## SOMMAIRE

<b>TABLEAUX DES MONTANTS DES GARANTIES (CONDITIONS SPECIALES)</b> .....	<b>2</b>
<b>PRISE D'EFFET ET DUREE DES GARANTIES</b> .....	<b>4</b>
<b>GENERALITES ASSURANCE &amp; ASSISTANCE</b> .....	<b>5</b>
<b>DISPOSITIONS GENERALES D'ASSURANCE</b> .....	<b>15</b>
ANNULATION OU MODIFICATION DE VOYAGE .....	15
ANNULATION PROTECTION SANITAIRE .....	16
PERTE, VOL OU DETERIORATION DE BAGAGES .....	19
INTERRUPTION DE SEJOUR .....	21
RESPONSABILITE CIVILE VIE PRIVEE .....	21
INDIVIDUELLE ACCIDENT DE VOYAGE .....	26
FERMETURE D'AEROPORT .....	31
<b>DISPOSITIONS GENERALES D'ASSISTANCE</b> .....	<b>32</b>
ASSISTANCE, RAPATRIEMENT, FRAIS MEDICAUX A L'ETRANGER .....	32
ASSISTANCE PROTECTION SANITAIRE .....	34

**CONTRAT N° .....**

**OPTION N° .....**

LA GESTION ADMINISTRATIVE DE CE CONTRAT EST DELEGUEE A ASSUREVER, INTERMEDIAIRE EN ASSURANCES IMMATRICULE A L'ORIAS SOUS LE NUMERO : 07 028 567 (WWW.ORIAS.FR).

**MENTIONS LEGALES ASSUREVER** : [https://public.assurever.com/Mentions\\_legales.jpg](https://public.assurever.com/Mentions_legales.jpg).

ASSUREVER EST SOUMIS A L'AUTORITE DE CONTROLE PRUDENTIEL ET DE RESOLUTION (ACPR), SITUÉE 4 PLACE DE BUDAPEST - CS 92459 - 75436 PARIS CEDEX 09, FRANCE.

LES GARANTIES DE VOTRE CONTRAT, A L'EXCEPTION DES GARANTIES D'ASSISTANCE, SONT REGIES PAR LE CODE DES ASSURANCES FRANÇAIS.

VOTRE CONTRAT SE COMPOSE DES PRESENTES CONDITIONS GENERALES, COMPLETEES PAR VOTRE CERTIFICAT DE SOUSCRIPTION. PARMI LES GARANTIES DEFINIES CI-APRES, CELLES QUE VOUS AVEZ CHOISIES FIGURENT DANS VOTRE CERTIFICAT DE SOUSCRIPTION, SELON LA FORMULE QUE VOUS AVEZ SOUSCRITE ET POUR LAQUELLE VOUS AVEZ ACQUITTE LA COTISATION CORRESPONDANTE.

**LISEZ ATTENTIVEMENT VOS CONDITIONS GENERALES. ELLES VOUS PRECISENT NOS DROITS ET OBLIGATIONS RESPECTIFS ET REPONDENT AUX QUESTIONS QUE VOUS VOUS POSEZ.**

## IMPORTANT

En cas de Sinistre susceptible de donner lieu à une annulation, vous devez annuler votre réservation auprès de l'Opérateur de voyage dès que vous en avez connaissance.

Pour bénéficier de la garantie "Annulation de Voyage" ou de toutes autres prestations en Assurance du présent contrat, vous devez nous envoyer votre déclaration de sinistre dans les cinq jours ouvrés suite à la survenance de l'événement à :

### ASSUREVER

Service Gestion Clients

TSA 52216

18039 BOURGES CEDEX

Tél. : +33 1 73 03 41 01

Mail : [gestion@assurever.com](mailto:gestion@assurever.com)

Pour bénéficier des garanties d'assistance du présent contrat, il est IMPERATIF de contacter les services publics de secours dans un premier temps et de contacter ensuite MUTUAIDE Assistance préalablement à toute intervention, ou initiative personnelle afin d'obtenir un numéro de dossier qui, seul, justifiera une prise en charge.

Votre contrat : **5728**

MUTUAIDE Assistance 24h/24 et 7j/7

Téléphone depuis la France : ..... 01 55 98 88 17

Téléphone depuis l'Etranger : .... +33 1 55 98 88 17

## TABLEAUX DES MONTANTS DES GARANTIES (CONDITIONS SPECIALES)

PRESTATIONS	MONTANTS TTC maximum / personne
<b>Annulation de voyage</b>  <u>Options 1, 3, 4, 5, 7, 9, 11, 13, 15, 16 et 17</u> <ul style="list-style-type: none"><li>• Annulation<ul style="list-style-type: none"><li>↳ Franchise</li></ul></li></ul>	<ul style="list-style-type: none"><li>• 7 623 € / personne et 38 112 € / événement</li><li>• 15 € / personne sauf stipulation contraire</li></ul>
<b>Bagages</b>  <u>Options 5, 7, 13, 15 et 20</u> <ul style="list-style-type: none"><li>• Vol, destruction totale ou partielle, perte pendant l'acheminement par une entreprise de transport</li><li>• Dont objets de valeur<ul style="list-style-type: none"><li>↳ Franchise</li></ul></li></ul>	<ul style="list-style-type: none"><li>• 762 € / personne</li><li>• 50 % du capital assuré</li><li>• 30 € / dossier</li></ul>
<u>Options 16 et 17</u> <ul style="list-style-type: none"><li>• Vol, destruction totale ou partielle, perte pendant l'acheminement par une entreprise de transport</li><li>• Dont objets de valeur<ul style="list-style-type: none"><li>↳ Franchise</li></ul></li></ul>	<ul style="list-style-type: none"><li>• 1 524 € / personne</li><li>• 50 % du capital assuré</li><li>• 30 € / dossier</li></ul>

## Assistance rapatriement

### Options 9, 11, 13, 15, 17, 19 et 20

- |   |   |
|---|---|
| <ul style="list-style-type: none"><li>• Transport / Rapatriement</li><li>• Envoi d'un médecin sur place</li><li>• Rapatriement du corps</li><li>• Frais funéraires</li><li>• Retour anticipé</li><li>• Prise en charge d'un titre de transport et des frais de séjour pour un membre de la famille de l'Assuré</li><li>• Prise en charge des frais de prolongation de séjour de l'Assuré et des accompagnants</li><li>• Retour des accompagnants et prise en charge des frais supplémentaires et/ou de prolongation de séjour</li><li>• Frais de recherche, de secours et de sauvetage</li><li>• Assistance juridique à l'étranger</li><li>• Avance de caution pénale à l'étranger</li><li>• Prolongation de séjour</li><li>• Retour des accompagnants</li><li>• Frais médicaux à l'étranger<ul style="list-style-type: none"><li>• Europe occidentale et bassin méditerranéen</li><li>• Reste du monde</li><li>• Soins dentaires d'urgence</li></ul></li></ul> | <ul style="list-style-type: none"><li>• Frais réels</li><li>• Frais réels</li><li>• Frais réels</li><li>• 762 €</li><li>• Billet retour</li><li>• 46 € / personne / jour (maximum 10 jours)</li><li>• 46 € / personne / jour (maximum 10 jours)</li><li>• Billet retour simple et 46 € / personne / jour (maximum 10 jours)</li><li>• 762 € / personne et 7 622 € / événement</li><li>• 762 €</li><li>• 7 622 €</li><li>• 46 € / jour (maxi. 10 jours)</li><li>• Billet retour</li><li>• 30 490 €</li><li>• 76 225 €</li><li>• 229 €</li><li>• 30 € / dossier</li></ul> |
|---|---|
- ↪ *Franchise frais médicaux*

## Extension des frais médicaux Uniquement si vous avez souscrit à cette extension

- |  |   |
|--|---|
| <ul style="list-style-type: none"><li>• Frais médicaux à l'étranger<ul style="list-style-type: none"><li>• Europe occidentale et bassin méditerranéen</li><li>• Reste du monde</li><li>• Soins dentaires d'urgence</li></ul></li></ul> | <ul style="list-style-type: none"><li>• 75 000 €</li><li>• 150 000 €</li><li>• 229 €</li><li>• 30 € / dossier</li></ul> |
|--|---|
- ↪ *Franchise frais médicaux*

## Pratique des engins motorisés Uniquement si vous avez racheté cette exclusion

- Les dommages et accidents résultant de l'utilisation d'un engin motorisé à deux ou trois roues, d'un jet ski, d'un scooter des neiges ou d'un Quad sont couverts au titre des prestations d'assistance rapatriement

## Frais d'interruption de séjour

### Options 16 et 17

- |   |  |
|---|--|
| <ul style="list-style-type: none"><li>• Prestations terrestres non utilisées</li><li>• Voyage de compensation</li></ul> | <ul style="list-style-type: none"><li>• 6 098 € / personne et 30 490 € / événement</li><li>• Avoir du prix du voyage initial</li></ul> |
|---|--|

## Responsabilité civile vie privée à l'étranger

### Options 13, 15, 16, 17, 19 et 20

- |  |  |
|--|--|
| <ul style="list-style-type: none"><li>• Dommages corporels, matériels et immatériels</li></ul> | <ul style="list-style-type: none"><li>• 1 000 000 € / sinistre</li><li>• 76 € / sinistre (sauf corporel)</li></ul> |
|--|--|
- ↪ *Franchise*

## Individuelle accident de voyage

### Options 16 et 17

- |   |   |
|---|---|
| <ul style="list-style-type: none"><li>• Capital décès accidentel ou capital infirmité permanente accidentelle</li></ul> | <ul style="list-style-type: none"><li>• 3 049 € / personne et 152 449 € / événement</li></ul> |
|---|---|

## Fermeture d'aéroport Uniquement si vous avez souscrit à cette extension

- |   |  |
|---|--|
| <ul style="list-style-type: none"><li>• Frais de prolongation de séjour</li></ul> | <ul style="list-style-type: none"><li>• 80 € / jour / personne (maximum 5 nuits)</li></ul> |
|---|--|
- ↪ *Franchise*
- |   |  |
|---|--|
| <ul style="list-style-type: none"><li>• Remboursement du pré-acheminement</li><li>• Remboursement des frais de liaisons en cas de retour en France dans un aéroport différent de celui prévu initialement</li></ul> | <ul style="list-style-type: none"><li>• 1 jour</li><li>• 100 € / personne</li><li>• 100 € / personne</li></ul> |
|---|--|



## OPTION PROTECTION SANITAIRE / 20

PRESTATIONS	MONTANTS TTC maximum / personne
<b>Annulation Protection Sanitaire</b> <b><u>En complément des options 4, 15, 16 et 17</u></b> <ul style="list-style-type: none"> <li>Annulation pour maladie grave suite à épidémie ou pandémie</li> <li>Annulation en cas d'absence de vaccination contre le Covid 19</li> <li>Annulation pour refus d'embarquement à l'aéroport, à la gare ferroviaire, à la gare routière ou à la gare maritime de départ suite à prise de température  ↳ Franchise</li> </ul>	<ul style="list-style-type: none"> <li>7 623 € / personne et 38 112 € / événement</li> <li>10 % du montant des frais d'annulation avec un minimum de 15 € / personne (Protection Sanitaire)</li> <li>20 % du montant des frais d'annulation avec un minimum de 15 € / personne (Protection Sanitaire 20)</li> </ul>
<b>Assistance Protection Sanitaire</b> <b><u>En complément des options 15, 17, 19 et 20</u></b> <ul style="list-style-type: none"> <li>Téléconsultation avant départ</li> <li>Rapatriement médical en cas d'épidémie ou de pandémie</li> <li>Retour impossible</li> <li>Frais hôteliers suite à retour impossible</li> <li>Frais hôteliers suite à mise en quarantaine</li> <li>Frais médicaux hors du pays de résidence suite à maladie y compris en cas d'épidémie ou de pandémie <ul style="list-style-type: none"> <li>Europe occidentale et bassin méditerranéen</li> <li>Reste du monde  ↳ Franchise</li> </ul> </li> <li>Prise en charge d'un forfait téléphonique local</li> <li>Soutien psychologique suite mise en quarantaine</li> <li>Valise de secours</li> <li>Aide-ménagère</li> <li>Livraison de courses ménagères</li> <li>Soutien psychologique suite à rapatriement</li> </ul>	<ul style="list-style-type: none"> <li>1 appel</li> <li>Frais réels</li> <li>1 000 € maximum par personne et 50 000 € maximum par groupe</li> <li>Frais d'hôtel 150 € / nuit (maximum 14 nuits)</li> <li>Frais d'hôtel 150 € / nuit (maximum 14 nuits)</li> <li>30 490 €</li> <li>76 225 €</li> <li>30 € / dossier</li> <li>Jusqu'à 80 €</li> <li>6 entretiens par événement</li> <li>100 € maximum par personne et 350 € maximum par famille</li> <li>15 heures réparties sur 4 semaines</li> <li>15 jours maximum et 1 livraison par semaine</li> <li>6 entretiens par événement</li> </ul>

## PRISE D'EFFET ET DUREE DES GARANTIES

GARANTIES	DATE D'EFFET	EXPIRATION DES GARANTIES
ANNULATION DE VOYAGE	Le jour de la souscription du présent contrat d'assurance	Le jour du départ en voyage
AUTRES GARANTIES	Le jour du départ en voyage	Le dernier jour du voyage

La durée de validité de toutes les garanties correspond aux dates de voyage indiquées aux Dispositions Particulières avec une durée maximale de 62 jours consécutifs, à l'exception de :

- la garantie "Annulation de voyage" qui prend effet le jour de la souscription du présent contrat d'assurance et expire dès que la première prestation assurée a débuté ;
- La « Garantie des prix » qui prend effet le jour de votre souscription au présent contrat et expire 20 jours avant le jour de votre départ en voyage.

Seules les garanties correspondant à la formule souscrite et indiquée aux Dispositions Particulières sont acquises.

La souscription doit être faite le jour de l'inscription au voyage ou au plus tard la veille du premier jour d'application des pénalités prévues dans le barème de l'organisateur.

Par dérogation, la souscription des contrats pourra être postérieure à l'inscription au voyage, mais dans ce cas un délai de carence de 4 jours sera appliqué à compter de la date de souscription.

La PROTECTION SANITAIRE n'est valable que si vous l'avez souscrite en complément des Options 4, 15, 16, 17, 19 et 20 et que vous avez acquitté la prime correspondante. Cette garantie doit être souscrite le jour de votre inscription au voyage et simultanément à la souscription des Options 4, 15, 16, 17, 19 et 20.

## GENERALITES ASSURANCE & ASSISTANCE

**Le présent contrat d'assurance et d'assistance a pour objet de garantir, dans les limites et conditions définies ci-après, l'assuré à l'occasion et au cours de son voyage.**

Comme tout contrat d'assurance et d'assistance, celui-ci comporte pour vous comme pour nous des droits mais également des obligations. Il est régi par le Code des Assurances y compris, le cas échéant, les dispositions particulières pour les risques situés dans les départements du Bas-Rhin, du Haut-Rhin et de la Moselle. Ces droits et obligations sont exposés dans les pages qui suivent.

### DEFINITIONS

#### Accident

Un événement soudain et fortuit atteignant toute personne physique, non intentionnel de la part de la victime, provenant de l'action soudaine d'une cause extérieure et lui interdisant tout déplacement par ses propres moyens.

#### Adhérent

Est considéré comme Adhérent la personne physique ou morale qui demande l'adhésion au contrat au bénéfice de l'Assuré.

#### Annulation

La suppression pure et simple du voyage que vous avez réservé, consécutive aux motifs et circonstances entraînant notre garantie qui sont énumérés au titre "Annulation de voyage".

#### Assuré

Est considéré comme Assuré, ci-après désignés par le terme « Vous », la personne physique bénéficiaire des garanties d'assurance et des prestations d'assistance du présent contrat souscrit par l'Adhérent.

#### Assureur / Nous

- Pour les garanties d'Assurance hors Responsabilité Civile Vie Privée à l'Etranger et hors Individuelle Accident, l'Assureur est MUTUAIDE ASSISTANCE – 126 rue de la Piazza – 93196 Noisy-le-Grand Cedex – S.A. au capital de 15.180.660 € entièrement versé – Entreprise régie par le Code des Assurances RCS 383 974 086 Bobigny – TVA FR 31 383 974 086.
- Pour les garanties Responsabilité Civile Vie Privée à l'Etranger et Individuelle Accident, l'Assureur est « Caisse Entreprises, Collectivités et Courtage Groupama Rhône-Alpes Auvergne, 50 rue de Saint Cyr – 69009 Lyon – Caisse locale d'Assurances Mutuelles Agricoles ayant souscrit un traité de réassurance emportant substitution auprès de la Caisse régionale d'Assurances Mutuelles Agricoles de Rhône-Alpes Auvergne – 50 rue de Saint Cyr – 69009 Lyon - 779 838 366 RCS Lyon – Entreprises régies par le Code des assurances et soumises à l'Autorité de Contrôle Prudentiel et de Résolution : 4 place de Budapest – CS 92459 – 75436 Paris Cedex 09 »  
Conformément à l'article R.322-132 du Code des assurances, la Caisse Régionale se substitue à votre Caisse Locale réassurée pour la constitution des garanties prévues par la réglementation des entreprises d'assurance et l'exécution des engagements d'assurance pris par votre Caisse Locale.

#### Attentat

Tout acte de violence, constituant une attaque criminelle ou illégale, intervenu contre des personnes et/ou des biens, dans le pays dans lequel vous séjournez, ayant pour but de troubler gravement l'ordre public par l'intimidation et la terreur, et faisant l'objet d'une médiatisation. Cet "attentat" devra être recensé par le Ministère des Affaires étrangères français.

Si plusieurs attentats ont lieu le même jour, dans le même pays, et si les autorités le considèrent comme une seule et même action coordonnée, cet événement sera considéré comme étant un seul et même événement

**Bagages**

Les sacs de voyages, les valises, les malles et leur contenu, à l'exclusion des effets vestimentaires que vous portez sur vous.

**Bénéficiaire**

Est considéré comme Bénéficiaire, l'Assuré ou ses ayant droits.

**Billet de train**

Les titres de transport ferroviaire.

**Catastrophe naturelle**

Phénomène, tel qu'un tremblement de terre, une éruption volcanique, un raz de marée, une inondation, un typhon, un ouragan, un cyclone ou un cataclysme naturel, ayant eu pour cause l'intensité anormale d'un agent naturel, et reconnu comme tel par les pouvoirs publics.

**COM**

Polynésie Française, Nouvelle-Calédonie, Saint-Pierre-et-Miquelon, Wallis et Futuna, Saint-Barthélemy et Saint-Martin.

**Confirmation du vol**

Formalité permettant de valider l'achat du billet et de maintenir la réservation des places.  
Les modalités sont définies au niveau des Conditions de Vente de l'organisateur.

**Conjoint**

Par Conjoint, il faut entendre :

- la personne liée à l'Assuré par les liens du mariage et non séparé judiciairement ;
- la personne qui vit maritalement avec l'Assuré et sous le même toit, dans la même communauté d'intérêts qu'un couple marié ;
- le Cosignataire d'un Pacte Civil de Solidarité avec l'Assuré.

**Courtier gestionnaire**

Le Courtier gestionnaire des adhésions individuelles et facultatives, et des sinistres d'assurance afférents est ASSUREVER, Société Anonyme au capital de 41 320 euros, enregistrée au RCS Paris B 384.706.941, dont le siège est situé 350 rue de Vaugirard 75015 Paris, France, et immatriculée à l'ORIAS sous le n°07 028 567 ([www.orias.fr](http://www.orias.fr)), pour le compte de l'Assureur.

**Dispositions particulières**

Document dûment rempli par l'Adhérent ou le Distributeur sur lequel figurent les nom et prénom de chaque Assuré, dates du voyage, pays de destination, période de garantie, prix TTC du voyage, la date d'établissement de ce document, ainsi que la formule et le montant de la prime d'assurance correspondante. Seules sont prises en compte en cas de sinistre les souscriptions dont la prime d'assurance correspondante a été réglée.

**Distributeur**

Le Distributeur est la personne morale qui présente et propose le présent contrat à l'Adhérent. Le Distributeur peut être l'Opérateur de voyage, l'Organisateur de voyage ou le courtier. Le siège du Distributeur doit être situé en Europe.

**Domicile**

Le domicile de l'Assuré doit être situé en France, dans l'un des pays membres de l'Union Européenne, au Royaume-Uni, en Suisse, Norvège, Monaco, Andorre, Liechtenstein, San Marin ou à Gibraltar. On entend par domicile le lieu de résidence principal et habituel de l'Assuré, et figurant sur sa déclaration d'impôt sur le revenu.

**DROM**

Guadeloupe, Guyane, Martinique, Mayotte et Réunion.

**Epidémie**

Incidence anormalement élevée d'une maladie pendant une période donnée et dans une région donnée.

**Etranger**

Par "Etranger", on entend le monde entier à l'exception du pays d'origine.

**Europe**

Par "Europe", on entend les pays de l'Union Européenne, le Royaume Uni, la Suisse, la Norvège ou la Principauté de Monaco.

**Exécution des prestations d'assistance**

Les prestations d'assistance sont exécutées par MUTUAIDE ASSISTANCE – 126 rue de la Piazza – 93196 Noisy-le-Grand Cedex – S.A. au capital de 15.180.660 € entièrement versé – Entreprise régie par le Code des Assurances RCS 383 974 086 Bobigny – TVA FR 31 383 974 086, désigné Assureur.

**France**

Par "France", on entend France métropolitaine, Corse, DROM et COM.

**Franchise**

Partie de l'indemnité restant à la charge du Bénéficiaire.

**Maladie**

Altération soudaine et imprévisible de la santé constatée par une autorité médicale compétente.

**Maladie grave**

Altération soudaine et imprévisible de la santé constatée par une autorité médicale compétente entraînant la délivrance d'une ordonnance de prise de médicaments au profit du malade et impliquant la cessation de toute activité professionnelle ou autre.

**Maximum par événement**

Dans le cas où la garantie s'exerce en faveur de plusieurs Assurés victimes d'un même événement et assurés aux mêmes Dispositions particulières, la garantie de l'Assureur est en tout état de cause limitée au montant maximum prévu au titre de cette garantie quel que soit le nombre des victimes. Par suite, les indemnités sont réduites et réglées proportionnellement au nombre de victimes.

**Membre de la famille**

Le conjoint ou le concubin notoire, pacsé, les ascendants ou descendants, les beaux-pères, belles-mères, sœurs, frères, beaux-frères, belles-sœurs, gendres, belles-filles, oncles, tantes, neveux et nièces de l'Assuré ou de son conjoint et tuteur légal de l'Assuré ou de son conjoint.

**Opérateur de voyage**

Est considéré comme l'Opérateur de voyage la personne morale qui vend le Voyage.

**Organisateur de voyage**

Est considéré comme l'Organisateur de voyage la personne morale responsable de l'exécution des prestations incluses dans le Voyage.

**Pandémie**

Epidémie qui se développe sur un vaste territoire, en dépassant les frontières et qualifiée de pandémie par l'Organisation Mondiale de la Santé (OMS) et/ou par les autorités publiques locales compétentes du pays où le sinistre s'est produit.

**Pays d'origine**

Est considéré comme pays d'origine celui de votre domicile.

**Quarantaine**

Isolement de la personne, en cas de suspicion de maladie ou de maladie avérée, décidée par une autorité compétente locale, en vue d'éviter un risque de propagation de ladite maladie dans un contexte d'épidémie ou de pandémie.

**Sinistre**

Événement à caractère aléatoire, de nature à engager la garantie du présent contrat.

**Souscripteur de l'adhésion individuelle et facultative**

Est considéré comme le souscripteur de l'adhésion individuelle et facultative au contrat d'assurance collective, le Distributeur qui agit pour le compte de l'Adhérent.

**Souscripteur du contrat d'assurance collective**

Le souscripteur du contrat d'assurance collective auprès de l'Assureur est ASSUREVER, Société Anonyme au capital de 41 320 euros, enregistrée au RCS Paris B 384.706.941, dont le siège est situé 350 rue de Vaugirard 75015 Paris, France, et immatriculée à l'ORIAS sous le n°07 028 567 ([www.orias.fr](http://www.orias.fr)).

**Vol régulier**

Vol programmé effectué par un avion commercial, dont les horaires précis et les fréquences sont conformes aux références publiées dans les G.D.S. (Global Distribution System Amadeus, Sabre, Galileo...).

## Vol non régulier de type charter

Vol affrété par une organisation de tourisme dans le cadre d'un service non régulier.

## Voyage

Déplacement et/ou séjour, forfait, location, croisière, titre de transport (y compris vol sec) réservé(s) auprès de l'Opérateur de voyage dont les dates, la destination et le coût figurent aux Dispositions Particulières.

## ETENDUE TERRITORIALE DES GARANTIES

Les garanties s'appliquent dans le monde entier.

**Sont exclus les pays recensés par le Ministère des Affaires étrangères français comme étant en état de guerre civile ou étrangère, d'instabilité politique notoire, subissant des représailles, des restrictions à la libre circulation des personnes et des biens et ce quel qu'en soit le motif, notamment sanitaire, de sécurité, météorologique, les pays subissant des actes de terrorisme, ayant subi des catastrophes naturelles ou une désintégration du noyau atomique ainsi que les pays subissant tout autre cas de force majeure.**

## COMMENT UTILISER NOS SERVICES ?

### → VOUS AVEZ BESOIN D'ASSISTANCE ?

En cas d'urgence, il est impératif de contacter les services de secours pour tous problèmes relevant de leurs compétences. Afin de nous permettre d'intervenir, nous vous recommandons de préparer votre appel.

Nous vous demanderons les informations suivantes :

- vos nom(s) et prénom(s) ;
- **votre numéro de contrat : 5728**
- l'endroit précis où vous vous trouvez, l'adresse et le numéro de téléphone où l'on peut vous joindre.

Vous devez :

- contacter sans attendre le plateau d'assistance au n° de téléphone : **01 55 98 88 17** (+ 33 1 55 98 88 17 depuis l'étranger) ;
- obtenir notre accord préalable avant de prendre toute initiative ou d'engager toute dépense ;
- vous conformer aux solutions que nous préconisons ;
- nous fournir tous les éléments relatifs au contrat souscrit ;
- nous fournir tous les justificatifs originaux des dépenses dont le remboursement est demandé.

**Seul l'appel téléphonique de l'Assuré au moment de l'événement permet la mise en œuvre des prestations d'assistance.**

Dès réception de l'appel, l'Assureur, après avoir vérifié les droits du demandeur, organise et prend en charge les prestations prévues dans la présente convention.

Pour bénéficier d'une prestation, l'Assureur peut demander à l'Assuré de justifier de la qualité qu'il invoque et de produire, à ses frais, les pièces et documents prouvant ce droit.

L'Assuré doit permettre à nos médecins l'accès à toute information médicale concernant la personne pour laquelle nous intervenons. Cette information sera traitée dans le respect du secret médical.

**L'Assureur ne peut en aucun cas se substituer aux organismes locaux de secours d'urgence et intervient dans la limite des accords donnés par les autorités locales, ni prendre en charge les frais ainsi engagés, à l'exception des frais de transport en ambulance ou en taxi jusqu'au lieu le plus proche où pourront être prodigués les soins appropriés, en cas d'affection bénigne ou de blessures légères ne nécessitant ni un rapatriement ni un transport médicalisé.**

Les interventions que l'Assureur est amené à réaliser se font dans le respect intégral des lois et règlements nationaux et internationaux. Elles sont donc liées à l'obtention des autorisations nécessaires par les autorités compétentes.

Lorsque l'Assureur a pris en charge le transport d'un Assuré, ce dernier doit lui restituer son billet de retour initialement prévu et non utilisé.

L'Assureur décide de la nature de la billetterie aérienne mise à la disposition de l'Assuré en fonction des possibilités offertes par les transporteurs aériens et de la durée du trajet.

### → **VOUS SOUHAITEZ DECLARER UN SINISTRE COUVERT AU TITRE DE LA GARANTIE D'ASSURANCE ?**

Dans les 5 jours dans tous les cas, vous ou toute personne agissant en votre nom, devez contacter ASSUREVER, soit par mail, soit par téléphone, soit par courrier :

#### **ASSUREVER**

Service Gestion Clients

TSA 52216

18039 BOURGES Cedex

Tél. : + 33 1 73 03 41 01

Mail : [gestion@assurever.com](mailto:gestion@assurever.com)

Bureaux ouverts du lundi au vendredi de 09h00 à 18h00

### **CUMUL DES GARANTIES**

Si les risques couverts par le présent contrat sont couverts par une autre assurance, vous devez nous informer du nom de l'assureur auprès duquel une autre assurance a été souscrite (article L121-4 du Code des Assurances) dès que cette information a été portée à votre connaissance et au plus tard lors de la déclaration de sinistre.

### **DECHEANCE DE PRESTATION ET DE GARANTIE POUR DECLARATION FRAUDULEUSE**

En cas de Sinistre ou demande d'intervention au titre des prestations d'assistance et/ou des garanties d'assurance (prévues aux présentes Dispositions Générales), si sciemment, vous utilisez comme justificatifs, des documents inexacts ou usez de moyens frauduleux ou faites des déclarations inexacts ou réticentes, vous serez déchu(e) de tout droit aux prestations d'assistance et garanties d'assurance, prévues aux présentes Dispositions Générales, pour lesquelles ces déclarations sont requises, ceci sans préjudice des poursuites que nous serions alors fondés à intenter à votre encontre.

### **QUELLES SONT LES LIMITATIONS EN CAS DE FORCE MAJEURE OU AUTRES EVENEMENTS ASSIMILES ?**

Nous ne pouvons en aucun cas nous substituer aux organismes locaux en cas d'urgence.

Nous ne pouvons être tenus pour responsables des manquements, ni des retards dans l'exécution des prestations résultant de cas de force majeure ou d'événements tels que :

- guerres civiles ou étrangères, instabilité politique notoire, mouvements populaires, émeutes, attentats, actes de terrorisme, pirateries, représailles,
- recommandations de l'O.M.S. ou des autorités nationales ou internationales ou restriction à la libre circulation des personnes et des biens, et ce quel qu'en soit le motif notamment sanitaire, de sécurité, météorologique, limitation ou interdiction de trafic aéronautique,
- grèves, explosions, pollution, catastrophes naturelles, désintégration du noyau atomique, ou toute irradiation provenant d'une source d'énergie présentant un caractère de radioactivité,
- délais et/ou impossibilité à obtenir les documents administratifs tels que visas d'entrée et de sortie, passeport, etc. nécessaires à votre transport à l'intérieur ou hors du pays où vous vous trouvez ou à votre entrée dans le pays préconisé par nos médecins pour y être hospitalisé(e),
- recours à des services publics locaux ou à des intervenants auxquels nous avons l'obligation de recourir en vertu de la réglementation locale et/ou internationale,
- inexistence ou indisponibilité de moyens techniques ou humains adaptés au transport (y compris refus d'intervention).

### **CIRCONSTANCES EXCEPTIONNELLES**

Les transporteurs de personnes (dont notamment les compagnies aériennes) sont susceptibles d'opposer pour les personnes atteintes de certaines pathologies ou pour les femmes enceintes, des restrictions applicables jusqu'au moment du début du transport, et susceptibles d'être modifiées sans préavis (ainsi pour les compagnies aériennes : examen médical, certificat médical, etc.). De ce fait, le rapatriement de ces personnes ne pourra être réalisé que sous réserve d'absence de refus du transporteur, et bien évidemment, d'absence d'avis médical défavorable (tel que prévu et suivant les modalités prévues au chapitre « TRANSPORT/RAPATRIEMENT ») au regard de la santé de l'Assuré ou de l'enfant à naître.

## EXCLUSIONS COMMUNES A TOUTES LES GARANTIES

Nous ne pouvons intervenir lorsque vos demandes de garanties ou de prestations sont la conséquence de dommages résultant :

- des épidémies et pandémies sauf dérogation contraire stipulée à la garantie ;
- de la pollution et des catastrophes naturelles ;
- des conséquences et/ou événements résultant : de la guerre civile ou guerre étrangère, d'émeutes, de mouvements populaires, conformément à l'article L121-8 du Code des assurances ;
- des conséquences et/ou événements résultant : d'une grève ;
- des conséquences et/ou événements résultant : d'un attentat, d'un acte de terrorisme ou d'une prise d'otage ;
- des conséquences de la participation volontaire de l'Assuré et des personnes voyageant avec l'Assuré et assurées au titre du présent contrat, à un crime, un délit, une émeute ou une grève sauf cas de légitime défense ;
- de l'inobservation intentionnelle de la réglementation du pays visité ;
- de la désintégration du noyau atomique ou de toute irradiation provenant de rayonnement ionisant ;
- d'usage abusif de médicament ou usage de stupéfiants non prescrits médicalement, constatés par une autorité médicale compétente ;
- de dommages consécutifs à la consommation d'alcool par l'Assuré et les personnes voyageant avec l'Assuré et assurées au titre du présent contrat ainsi que les membres de la famille de l'Assuré, caractérisé par la présence dans le sang d'un taux d'alcool pur égal ou supérieur à celui fixé par la réglementation du pays visité et régissant la circulation automobile ;
- des accidents/dommages et leurs conséquences causés ou provoqués intentionnellement par l'Assuré et les personnes voyageant avec l'Assuré et assurées au titre du présent contrat ainsi que les membres de la famille de l'Assuré ;
- de la pratique du sport à titre professionnel ;
- de la participation à des compétitions ou à des épreuves d'endurance ou de vitesse et à leurs essais préparatoires, à bord de tout engin de locomotion terrestre, nautique ou aérien ;
- de la participation en tant que concurrent à un sport de compétition ou à un rallye donnant droit à un classement national ou international qui est organisé par une fédération sportive pour laquelle une licence est délivrée ainsi que l'entraînement en vue de ces compétitions ;
- des accidents résultants de votre participation, même à titre d'amateur aux sports suivants : les sports mécaniques ou aériens, le saut à ski, l'alpinisme de haute montagne, la varappe et l'escalade, la spéléologie, le base jump, le speed riding, le bobsleigh, le skeleton, la luge de course, les sports de combat, le MMA, le parkour, la luge de compétition, le hockey sur glace, le ski extrême, les courses camarguaises, la chasse aux animaux dangereux ;
- du sport en compétition officielle (donnant lieu à un classement régional, national ou international) ou lors d'entraînement en vue d'une compétition lors de tentatives de records ;
- du non-respect des règles de sécurité reconnues liées à la pratique de toute activité sportive de loisirs ;
- des conséquences d'un suicide ou d'une tentative de suicide de l'Assuré et des personnes voyageant avec l'Assuré et assurées au titre du présent contrat ainsi que les membres de la famille de l'Assuré ;
- de l'absence d'aléa ;
- des traitements esthétiques et leurs conséquences ;
- des biens et/ou des activités assurées lorsqu'une interdiction de fournir un contrat ou un service d'assurance s'impose à l'assureur du fait de sanction, restriction ou prohibition prévues par les conventions, lois ou règlements, y compris celles décidées par le Conseil de sécurité des Nations Unies, le Conseil de l'Union européenne, ou par tout autre droit national applicable ;
- des biens et/ou des activités assurées lorsqu'ils sont soumis à une quelconque sanction, restriction, embargo total ou partiel ou prohibition prévues par les conventions, lois ou règlements, y compris celles décidées par le Conseil de sécurité des Nations Unies, le Conseil de l'Union européenne, ou par tout autre droit national applicable. Il est entendu que cette disposition ne s'applique que dans le cas où le contrat d'assurance, les biens et/ou activités assurés entrent dans le champ d'application de la décision de sanctions restrictives, embargo total ou partiel ou prohibition.

## TRAITEMENT DES RECLAMATIONS

- Une réclamation est l'expression orale ou écrite d'un mécontentement envers un professionnel. Une demande de service ou de prestation, d'information ou d'avis n'est pas une réclamation.  
Pour toute réclamation sur vos garanties d'Assistance listées ci-dessous, vous pouvez vous adresser à MUTUAIDE en appelant le 01 55 98 88 17 :
  - Rapatriement ou transport sanitaire
  - Envoi d'un médecin sur place
  - Rapatriement du corps
  - Frais funéraires
  - Retour anticipé
  - Prise en charge d'un titre de transport et des frais de séjour pour un membre de la famille de l'Assuré
  - Prise en charge des frais de prolongation de séjour de l'Assuré et des accompagnants



- Retour des accompagnants et prise en charge des frais supplémentaires et/ou de prolongation de séjour
- Frais de recherche, de secours et de sauvetage
- Assistance juridique à l'étranger
- Avance de caution pénale à l'étranger
- Prolongation de séjour
- Retour des accompagnants
- Frais médicaux à l'étranger
- Assistance Protection Sanitaire

S'il n'est pas donné satisfaction à votre réclamation orale, nous vous invitons à nous écrire, soit par e-mail à : [qualite.assistance@mutuaide.fr](mailto:qualite.assistance@mutuaide.fr) ou par courrier à :

**MUTUAIDE ASSISTANCE**  
**Service Qualité Clients**  
**126 rue de la Piazza**  
**CS 20010**  
**93196 Noisy-le-Grand Cedex**

En cas de réclamation écrite, nous accuserons réception de celle-ci dans un délai maximum de 10 jours ouvrables à partir de sa date d'envoi.

Notre réponse doit vous être apportée par écrit deux mois au plus tard à compter de l'envoi de cette réclamation.

Si cette réponse ne vous satisfait pas, ou si aucune réponse ne vous a été apportée à l'issue de ces deux mois, vous disposez du droit de saisir la Médiation de l'Assurance sur le site [www.mediation-assurance.org](http://www.mediation-assurance.org) ou par courrier (Médiation de l'Assurance TSA 50110, 75441 Paris Cedex 09), sans préjudice du droit de saisir la justice.

- Une réclamation est l'expression orale ou écrite d'un mécontentement envers un professionnel. Une demande de service ou de prestation, d'information ou d'avis n'est pas une réclamation.  
 Pour toute réclamation sur vos garanties d'Assurance listées ci-dessous, vous pouvez vous adresser à ASSUREVER en appelant le 01 73 03 41 01 :
  - Annulation de Voyage
  - Annulation Protection Sanitaire
  - Bagages
  - Frais d'interruption de séjour
  - Fermeture d'aéroport

S'il n'est pas donné satisfaction à votre réclamation orale, nous vous invitons à nous écrire, soit par e-mail à : [reclamation@assurever.com](mailto:reclamation@assurever.com) ou par courrier à :

**ASSUREVER**  
**Service Réclamation**  
**TSA 52216**  
**18039 BOURGES Cedex**

En cas de réclamation écrite, nous accuserons réception de celle-ci dans un délai maximum de 10 jours ouvrables à partir de sa date d'envoi.

Notre réponse doit vous être apportée par écrit deux mois au plus tard à compter de l'envoi de cette réclamation.

Si cette réponse ne vous satisfait pas, ou si aucune réponse ne vous a été apportée à l'issue de ces deux mois, vous disposez du droit de saisir la Médiation de l'Assurance sur le site [www.mediation-assurance.org](http://www.mediation-assurance.org) ou par courrier (Médiation de l'Assurance TSA 50110, 75441 Paris Cedex 09), sans préjudice du droit de saisir la justice.

- Une réclamation est l'expression orale ou écrite d'un mécontentement envers un professionnel. Une demande de service ou de prestation, d'information ou d'avis n'est pas une réclamation.  
 Pour toute réclamation sur vos garanties Responsabilité Civile Vie Privée à l'étranger et Individuelle Accident, vous pouvez vous adresser à MUTUAIDE en appelant le 01 55 98 88 17.

S'il n'est pas donné satisfaction à votre réclamation orale, nous vous invitons à nous écrire par courrier à :

**GROUPAMA RHONE ALPES AUVERGNE**  
**Caisse Régionale d'Assurances Mutuelles Agricoles de Rhône-Alpes Auvergne**  
**50 rue de Saint-Cyr**  
**69251 LYON Cedex 09**

En cas de réclamation écrite, nous accuserons réception de celle-ci dans un délai maximum de 10 jours ouvrables à partir de sa date d'envoi.

Notre réponse doit vous être apportée par écrit deux mois au plus tard à compter de l'envoi de cette réclamation.



Si cette réponse ne vous satisfait pas, ou si aucune réponse ne vous a été apportée à l'issue de ces deux mois, vous disposez du droit de saisir la Médiation de l'Assurance sur le site [www.mediation-assurance.org](http://www.mediation-assurance.org) ou par courrier (Médiation de l'Assurance TSA 50110, 75441 Paris Cedex 09), sans préjudice du droit de saisir la justice.

## DONNEES PERSONNELLES

L'Assuré reconnaît être informé que l'Assureur, traite ses données personnelles conformément à la réglementation relative à la protection des données personnelles en vigueur et que par ailleurs :

- les réponses aux questions posées sont obligatoires et qu'en cas de fausses déclarations ou d'omissions, les conséquences à son égard peuvent être la nullité de l'adhésion au contrat (article L 113-8 du Code des Assurances) ou la réduction des indemnités (article L 113-9 du Code des Assurances) ;
- le traitement des données personnelles est nécessaire à l'adhésion et l'exécution de son contrat et de ses garanties, à la gestion des relations commerciales et contractuelles, ou à l'exécution de dispositions légales, réglementaires ou administratives en vigueur ;
- les données collectées et traitées sont conservées pour la durée nécessaire à l'exécution du contrat ou de l'obligation légale. Ces données sont ensuite archivées conformément aux durées prévues par les dispositions relatives à la prescription ;
- les destinataires des données le concernant sont, dans la limite de leurs attributions, les services de l'Assureur en charge de la passation, gestion et exécution du Contrat d'assurance et des garanties, ses délégataires, mandataires, partenaires, sous-traitants, réassureurs dans le cadre de l'exercice de leurs missions. Elles peuvent également être transmises s'il y a lieu aux organismes professionnels ainsi qu'à toutes personnes intervenant au contrat tels qu'avocats, experts, auxiliaires de justice et officiers ministériels, curateurs, tuteurs, enquêteurs.

Des informations le concernant peuvent également être transmises au Souscripteur du contrat d'assurance collective, ainsi qu'à toutes personnes habilitées au titre de Tiers Autorisés (juridictions, arbitres, médiateurs, ministères concernés, autorités de tutelle et de contrôle et tous organismes publics habilités à les recevoir ainsi qu'aux services en charge du contrôle tels les commissaires aux comptes, auditeurs ainsi que services en charge du contrôle interne) ;

- en sa qualité d'organisme financier, l'Assureur est soumis aux obligations légales issues principalement du code monétaire et financier en matière de lutte contre le blanchiment des capitaux et contre le financement du terrorisme et, qu'à ce titre, il met en œuvre un traitement de surveillance des contrats pouvant aboutir à la rédaction d'une déclaration de soupçon ou à une mesure de gel des avoirs.

Les données et les documents concernant l'Assuré sont conservés pour une durée de cinq (5) ans à compter de la clôture du contrat ou de la cessation de la relation ;

- ses données personnelles pourront également être utilisées dans le cadre d'un traitement de lutte contre la fraude à l'assurance pouvant conduire, le cas échéant, à une inscription sur une liste de personnes présentant un risque de fraude.

Cette inscription pouvant avoir pour effet un allongement de l'étude de son dossier, voire la réduction ou le refus du bénéfice d'un droit, d'une prestation, d'un contrat ou service proposés.

Dans ce cadre, des données personnelles le concernant (ou concernant les personnes parties ou intéressées au contrat peuvent être traitées par toutes personnes habilitées intervenant au sein des entités du Groupe Assureur dans le cadre de la lutte contre la fraude. Ces données peuvent également être destinées au personnel habilité des organismes directement concernés par une fraude (autres organismes d'assurance ou intermédiaires; autorités judiciaires, médiateurs, arbitres, auxiliaires de justice, officiers ministériels ; organismes tiers autorisés par une disposition légale et, le cas échéant, les victimes d'actes de fraude ou leurs représentants).

En cas d'alerte de fraude, les données sont conservées maximum six (6) mois pour qualifier l'alerte puis supprimées, sauf si l'alerte s'avère pertinente. En cas d'alerte pertinente les données sont conservées jusqu'à cinq (5) ans à compter de la clôture du dossier de fraude, ou jusqu'au terme de la procédure judiciaire et des durées de prescription applicables. Pour les personnes inscrites sur une liste de fraudeurs présumés, les données les concernant sont supprimées après le délai de 5 ans à compter de la date d'inscription sur cette liste ;

- en sa qualité d'Assureur, il est fondé à effectuer des traitements de données relatives aux infractions, condamnations et mesures de sûreté soit au moment de la souscription du contrat, soit en cours de son exécution ou dans le cadre de la gestion de contentieux ;
- les données personnelles pourront également être utilisées par l'Assureur dans le cadre de traitements qu'il met en œuvre et dont l'objet est la recherche et le développement pour améliorer la qualité ou la pertinence de ses futurs produits d'assurance et ou d'assistance et offres de services ;
- les données personnelles le concernant peuvent être accessibles à certains des collaborateurs ou prestataires de l'Assureur établis dans des pays situés hors de l'Union Européenne ;
- l'Assuré dispose, en justifiant de son identité, d'un droit d'accès, de rectification, de suppression et d'opposition aux données traitées. Il dispose également du droit de demander de limiter l'utilisation de ses données lorsqu'elles ne sont plus nécessaires, ou de récupérer dans un format structuré les données qu'il a fournies lorsque ces dernières sont nécessaires au contrat ou lorsqu'il a consenti à l'utilisation de ces données.

Il dispose d'un droit de définir des directives relatives au sort de ses données personnelles après sa mort. Ces directives, générales ou particulières, concernent la conservation, l'effacement et la communication de ses données après son décès.

Ces droits peuvent être exercés auprès du Délégué Représentant à la Protection des Données de l'Assureur :

par mail : à l'adresse [DRPO@MUTUAIDE.fr](mailto:DRPO@MUTUAIDE.fr)

ou

par courrier : en écrivant à l'adresse suivante : Délégué représentant à la protection des données – MUTUAIDE ASSISTANCE – 126 rue de la Piazza – CS 20010 – 93196 Noisy-le-Grand Cedex.

Après en avoir fait la demande auprès du Délégué représentant à la protection des données et n'ayant pas obtenu satisfaction, il a la possibilité de saisir la CNIL (Commission Nationale de l'informatique et des Libertés).

## SUBROGATION

L'Assureur est subrogé à concurrence des indemnités payées et des services fournis par elle dans les droits et actions de l'Assuré, contre toute personne responsable des faits ayant motivé son intervention.

Lorsque les prestations fournies en exécution de la convention sont couvertes en tout ou partie auprès d'une autre compagnie ou institution, L'Assureur est subrogé dans les droits et actions des Assurés contre cette compagnie ou cette institution.

## PRESCRIPTION

En application de l'article L 114-1 du Code des assurances, toute action dérivant du présent contrat est prescrite par deux ans à compter de l'évènement qui y donne naissance. Ce délai est porté à dix ans pour les garanties décès, les actions des bénéficiaires étant prescrites au plus tard trente ans à compter de cet évènement.

Toutefois, ce délai ne court :

- en cas de réticence, omission, déclaration fausse ou inexacte sur le risque couru, que du jour où l'Assureur en a eu connaissance ;
- en cas de sinistre, que du jour où les intéressés en ont eu connaissance, s'ils prouvent qu'ils l'ont ignoré jusque-là.

Quand l'action de l'Assuré contre l'Assureur a pour cause le recours d'un tiers, ce délai de prescription ne court que du jour où ce tiers a exercé une action en justice contre l'Assuré ou a été indemnisé par ce dernier.

Ce délai de prescription peut être interrompu, conformément à l'article L 114-2 du Code des assurances, par une des causes ordinaires d'interruption suivantes :

- la reconnaissance par le débiteur du droit de celui contre lequel il prescrivait (article 2240 du Code civil) ;
- une demande en justice, même en référé, jusqu'à extinction de l'instance. Il en est de même lorsqu'elle est portée devant une juridiction incompétente ou lorsque l'acte de saisine de la juridiction est annulé par l'effet d'un vice de procédure (articles 2241 et 2242 du Code civil). L'interruption est non avenue si le demandeur se désiste de sa demande ou laisse périmer l'instance, ou si sa demande est définitivement rejetée (article 2243 du Code civil) ;
- une mesure conservatoire prise en application du Code des procédures civiles d'exécution ou un acte d'exécution forcée (article 2244 du Code civil).

Il est rappelé que :

- L'interpellation faite à l'un des débiteurs solidaires par une demande en justice ou par un acte d'exécution forcée ou la reconnaissance par le débiteur du droit de celui contre lequel il prescrivait interrompt le délai de prescription contre tous les autres, même contre leurs héritiers.
- En revanche, l'interpellation faite à l'un des héritiers d'un débiteur solidaire ou la reconnaissance de cet héritier n'interrompt pas le délai de prescription à l'égard des autres cohéritiers, même en cas de créance hypothécaire, si l'obligation est divisible. Cette interpellation ou cette reconnaissance n'interrompt le délai de prescription, à l'égard des autres codébiteurs, que pour la part dont cet héritier est tenu.

Pour interrompre le délai de prescription pour le tout, à l'égard des autres codébiteurs, il faut l'interpellation faite à tous les héritiers du débiteur décédé ou la reconnaissance de tous ces héritiers (article 2245 du Code civil).

L'interpellation faite au débiteur principal ou sa reconnaissance interrompt le délai de prescription contre la caution (article 2246 du Code civil).

Le délai de prescription peut être interrompu également par :

- la désignation d'un expert à la suite d'un sinistre ;
- l'envoi d'une lettre recommandée avec accusé de réception (adressée par l'Assureur à l'Assuré en ce qui concerne l'action en paiement de la cotisation, et adressée par l'Assuré à l'Assureur en ce qui concerne le règlement de l'indemnité de sinistre).

## REGLEMENT DES LITIGES

Tout différend né entre l'Assureur et l'Assuré relatif à la fixation et au règlement des prestations sera soumis par la partie la plus diligente, à défaut de résolution amiable, à la juridiction compétente du domicile de l'Assuré conformément aux dispositions prévues à l'article R 114-1 du Code des assurances.

## FAUSSES DECLARATIONS

Lorsqu'elles changent l'objet du risque ou en diminuent notre opinion :

- toute réticence ou déclaration intentionnellement fausse de votre part entraîne la nullité du contrat. Les primes payées nous demeurent acquises et nous serons en droit d'exiger le paiement des primes échues, tel que prévu à l'article L113-8 du Code des Assurances,
- toute omission ou déclaration inexacte de votre part dont la mauvaise foi n'est pas établie entraîne la résiliation du contrat 10 jours après la notification qui vous sera adressée par lettre recommandée et/ou l'application de la réduction des indemnités conformément à l'article L113-9 du Code des Assurances.

## AUTORITE DE CONTROLE

L'autorité chargée du contrôle de MUTUAIDE Assistance est l'Autorité de Contrôle Prudentiel et de Résolution (ACPR) – 4, place de Budapest – CS 92459 – 75436 Paris Cedex 9.

## EXERCICE DU DROIT DE RENONCIATION PREVU A L'ARTICLE L.112-10 DU CODE DES ASSURANCES (LOI HAMON)

Dans le cadre de garanties optionnelles, vous êtes invité à vérifier que vous n'êtes pas déjà bénéficiaire d'une garantie couvrant l'un des sinistres garantis par le nouveau contrat. Si tel est le cas, vous bénéficiez d'un droit de renonciation à ce contrat pendant un délai de 30 jours (calendaires) à compter de sa conclusion, sans frais ni pénalités, si toutes les conditions suivantes sont remplies :

- vous avez souscrit ce contrat à des fins non professionnelles ;
- ce contrat vient en complément de l'achat d'un bien ou d'un service vendu par un fournisseur ;
- le contrat auquel vous souhaitez renoncer n'est pas intégralement exécuté ;
- vous n'avez déclaré aucun sinistre garanti par ce contrat.

Dans cette situation, vous pouvez exercer votre droit à renoncer à ce contrat par lettre ou tout autre support durable adressé à l'assureur du nouveau contrat. L'assureur est tenu de vous rembourser la prime payée, dans un délai de 30 jours à compter de votre renonciation.

*« Je soussigné M.....demeurant .....renonce à mon contrat N°.....souscrit auprès d'....., conformément à l'article L 112-10 du Code des Assurances. J'atteste n'avoir connaissance à la date d'envoi de cette lettre, d'aucun sinistre mettant en jeu une garantie du contrat. »*

Si vous souhaitez renoncer à votre contrat mais que vous ne remplissez pas l'ensemble des conditions ci-dessus, vérifiez les modalités de renonciation prévues dans votre contrat.

## DROIT APPLICABLE ET JURIDICTION

Le présent contrat est régi par le droit français. Les parties contractantes déclarent se soumettre à la juridiction des Tribunaux français et renoncent à toute procédure dans tout autre pays.

## LANGUE UTILISEE

La langue utilisée dans le cadre des relations précontractuelles et contractuelles est la langue française.

## CONTRAT

Les garanties assurance et assistance hors Responsabilité Civile Vie Privée à L'Etranger et Individuelle Accident stipulées dans le présent document sont souscrites auprès de MUTUAIDE ASSISTANCE.

Les garanties Responsabilité Civile Vie Privée à L'Etranger et Individuelle Accident sont souscrites auprès de La CAISSE ENTREPRISES COLLECTIVITES ET COURTAGE GROUPAMA RHONE ALPES AUVERGNE.

### ANNULATION OU MODIFICATION DE VOYAGE

L'Assuré bénéficie de la présente garantie si celle-ci figure dans la formule souscrite et mentionnée aux "Conditions Particulières".

#### ANNULATION A

*Options 1, 5, 9 et 13*

#### CONDITIONS DE GARANTIES

L'Assuré est garanti en cas de :

- Décès, accident corporel grave ou maladie grave, hospitalisation :
  - de lui-même, de son conjoint, de ses ascendants ou descendants ou ceux de son conjoint, beaux-pères, belles-mères, frères, sœurs, beaux-frères, belles-sœurs, gendres, belles-filles ou du tuteur légal de l'Assuré et/ou de son conjoint, ainsi que toute personne vivant habituellement avec lui.
  - de la personne qui l'accompagne au cours de son voyage, sous réserve que ses nom et prénom aient été indiqués sur le bulletin d'inscription au voyage et sur le présent contrat.

Si l'Assuré souhaite partir seul, la garantie prévoit le remboursement des frais supplémentaires d'hôtel entraînés par cette annulation dans la limite du montant des indemnités qui lui aurait été versé en cas d'annulation ;

- Dommages matériels importants, survenant à son domicile, ses locaux professionnels ou son exploitation agricole dont il est propriétaire, locataire ou occupant à titre gratuit et nécessitant impérativement sa présence sur les lieux pour effectuer les actes conservatoires nécessaires ;
- Licenciement économique à condition que la procédure n'ait pas été engagée au jour de la souscription du présent contrat.

#### ANNULATION OU MODIFICATION DE VOYAGE "B1"

*Options 3, 7, 11 et 15*

**Garanties identiques à la garantie Annulation "A" et garanties supplémentaires suivantes.**

#### CONDITIONS DE GARANTIES

L'Assuré et son conjoint sont également garantis en cas de :

- Décès, accident corporel grave ou maladie grave, hospitalisation, accident ou maladie antérieur, (étant entendu que sera prise en compte pour le calcul du remboursement, la date de la 1ère constatation médicale de l'aggravation, de l'évolution ou de la rechute) ;
- Etat de grossesse non connu au moment de la souscription du présent contrat et contre-indiquant le voyage par la nature même de celui-ci ;
- Complications médicales dues à un état de grossesse, fausse couche, accouchement, interruption thérapeutique de grossesse et leurs suites avant le 8<sup>ème</sup> mois ;
- Etat dépressif, maladie psychique, nerveuse, mentale entraînant une hospitalisation de plus de 4 jours consécutifs.

#### ANNULATION OU MODIFICATION DE VOYAGE "B2"

*Options 4, 16 et 17*

**Garanties identiques à la garantie Annulation "B1" et garanties supplémentaires suivantes.**

#### CONDITIONS DE GARANTIES

L'Assuré est garanti en cas de :

- Décès ou hospitalisation de plus de 48 heures consécutives des oncles, tantes, neveux ou nièces de l'Assuré et/ou ceux de son conjoint ;
- Contre-indication et suites de vaccination inconnues au jour de la souscription du présent contrat ;

- Obtention d'un emploi salarié ou d'un stage rémunéré obtenu par France Travail devant débiter avant la date de retour du voyage indiqué aux "Conditions Particulières", alors que l'Assuré était inscrit à France Travail au jour de la souscription du présent contrat à l'exclusion de prolongation ou renouvellement de contrat de travail ou de stage. **Les missions d'intérim (obtention et/ou renouvellement) ne sont pas garanties ;**
- Mutation professionnelle obligeant l'Assuré à déménager à condition que la procédure n'ait pas été engagée au jour de la souscription du présent contrat ;
- Modification ou suppression par son employeur, de ses congés payés accordés précédemment à la souscription du présent contrat et sous réserve que sa réservation du voyage ait été effectuée postérieurement à l'octroi de la période des congés payés.

**La franchise est de 20% du montant de l'indemnisation, avec un minimum de 15 € par personne.**

**La garantie est accordée aux collaborateurs salariés à l'exclusion des membres d'une profession libérale, des responsables et des représentants légaux d'entreprise ;**

- Convocation à un examen de rattrapage universitaire à une date se situant pendant le voyage prévu aux "Conditions Particulières", sous réserve que l'échec à l'examen ne soit pas connu au jour de la souscription du présent contrat ;
- Convocation à une date se situant pendant le voyage prévu aux "Conditions Particulières" et non connue au jour de la souscription du présent contrat, ne pouvant être différée et nécessitant sa présence pour un motif administratif ci-dessous :
  - convocation en vue de l'adoption d'un enfant ;
  - convocation en tant que témoin ou juré d'Assises ;
  - convocation pour une greffe d'organe ;
  - convocation en vue de l'obtention d'un titre de séjour ;
- Refus de visa touristique attesté par les autorités du pays choisi pour le voyage, sous réserve qu'aucune demande n'ait été déposée au préalable et déjà refusée par ces autorités pour un précédent voyage et que la demande ait été déposée dans les délais préconisés pour la destination objet du voyage ;
- Vol survenant à son domicile, ses locaux professionnels ou son exploitation agricole, dont il est propriétaire, locataire ou occupant à titre gratuit, dans les 48 heures précédant le départ et nécessitant impérativement sa présence sur les lieux pour effectuer les actes conservatoires nécessaires ;
- Dommages graves causés à son véhicule, 48 heures avant son départ et dans la mesure où l'Assuré ne peut plus l'utiliser pour se rendre sur le lieu du séjour
- Perte ou vol de papiers d'identité ou billets de transport, impérativement nécessaires au voyage et survenant 48 heures avant la date prévue de son départ. **La franchise est de 20% du montant de l'indemnisation, avec un minimum de 15 € par personne ;**
- Accident ou incident de transport public de voyageurs, **à l'exclusion de la grève**, utilisé pour son préacheminement, entraînant un retard supérieur à 2 heures et qu'ainsi, il manque son départ, sous réserve que l'Assuré ait pris ses dispositions pour arriver à l'aéroport au moins deux heures avant l'heure limite d'embarquement ;
- Annulation du voyage par l'Assuré, conjoint, ascendants ou descendants d'un marin, en cas de suppression ou de modification d'une escale prévue par la Marine Nationale.

---

## ANNULATION PROTECTION SANITAIRE

---

### *Extension aux Options 4, 15, 16 et 17*

---

La garantie vous est acquise pour les motifs et circonstances énumérés ci-après à l'exclusion de toutes les autres, dans la limite indiquée au Tableau des Garanties si vous avez souscrit à l'option "Protection Sanitaire" :

- **Maladie grave suite à épidémie ou pandémie, Accident corporel grave ou décès, (y compris les suites, séquelles, complications ou aggravation d'une maladie ou d'un accident) de :**
  - vous-même, votre conjoint de droit ou de fait, vos ascendants ou descendants (tout degré), votre tuteur ou toute personne vivant habituellement sous votre toit,
  - vos frères, sœurs, y compris les enfants du conjoint ou partenaire concubin d'un de vos ascendants directs, beaux-frères, belles-sœurs, gendres, belles filles, beaux-pères, belles-mères,
  - votre remplaçant professionnel désigné lors de la souscription,
  - la personne désignée lors de la souscription du présent contrat, chargée pendant votre voyage, de garder ou d'accompagner en vacances, vos enfants mineurs, ou la personne handicapée vivant sous votre toit, à condition qu'il y ait hospitalisation de plus de 48 heures ou décès,
  - de la personne qui vous accompagne au cours de votre voyage, sous réserve que ses nom et prénom aient été indiqués aux mêmes conditions particulières que vous et qu'elle ait acquitté la prime d'assurance.
- **Absence de vaccination contre le Covid 19**
  - ✓ lorsqu'au moment de la souscription du présent contrat, le pays de destination n'imposait pas la vaccination contre le Covid 19 pour rentrer sur son territoire mais qu'au moment de votre départ celui-ci l'impose :
  - et que vous n'êtes plus dans les délais requis pour procéder à cette vaccination vous permettant de voyager,
  - ou que vous ne pouvez pas procéder à cette vaccination, suite à une contre-indication médicale de vaccination.

- **Refus d'embarquement à l'aéroport, à la gare ferroviaire, à la gare routière ou à la gare maritime de départ suite à prise de température organisée par les autorités sanitaires du pays de départ ou la compagnie de transport avec laquelle vous voyagez.**

Un justificatif émis par la compagnie de transport vous ayant refusée l'embarquement, ou par les autorités sanitaires du pays de départ, devra impérativement nous être transmis ; en l'absence de ce justificatif, aucune indemnisation ne sera possible.

**Il vous appartient d'établir la réalité de la situation ouvrant droit à nos prestations, aussi nous réservons-nous le droit de refuser votre demande, sur avis de nos médecins, si les informations fournies ne prouvent pas la matérialité des faits.**

## **DISPOSITIONS COMMUNES AUX GARANTIES « ANNULATION DE VOYAGE » ET « ANNULATION PROTECTION SANITAIRE »**

### **LE MONTANT DE LA GARANTIE**

L'indemnité versée en application du présent Contrat ne peut en aucun cas dépasser le prix du voyage déclaré lors de la souscription du présent Contrat et dans les limites prévues au Tableau des Garanties.

Nous vous remboursons le montant des frais d'annulation facturés selon les conditions du barème d'annulation énuméré dans les conditions générales de l'organisateur de voyage (**à l'exclusion des frais de dossier, de visa, de la prime d'assurance et sous déduction des taxes d'aéroport qui vous sont remboursées par le transporteur**), lorsque vous êtes dans l'obligation d'annuler votre voyage avant le départ.

Il est rappelé que les taxes aéroportuaires, incluses dans le prix du billet, sont des frais dont l'exigibilité est liée à l'embarquement effectif du passager et que la compagnie aéroportuaire est tenue de vous rembourser de ces montants lorsque vous n'avez pas embarqué. Vous devez consulter les conditions générales de vente ou de transport afin de connaître les modalités de remboursement de ces taxes (art. L 113-8 du Code de la Consommation).

### **DANS QUEL DELAI VOUS DEVEZ DECLARER LE SINISTRE ?**

#### **Deux étapes**

1/ Dès la première manifestation de la maladie ou dès la connaissance de l'événement entraînant la garantie, vous devez aviser **IMMEDIATEMENT votre agence de voyages**.

**Si vous annulez le voyage ultérieurement auprès de votre agence de voyages, nous ne vous rembourserons les frais d'annulation qu'à compter de la date de la connaissance de l'événement entraînant la garantie, conformément au barème d'annulation figurant dans les conditions particulières de vente de l'agence de voyages.**

2/ D'autre part, vous devez déclarer le sinistre auprès de ASSUREVER dans les cinq jours ouvrés suivant l'événement entraînant la garantie.

### **QUELLES SONT VOS OBLIGATIONS EN CAS DE SINISTRE ?**

#### **Votre déclaration de sinistre écrite doit être accompagnée :**

- en cas de maladie ou d'accident, d'un certificat médical et/ou un bulletin administratif d'hospitalisation précisant l'origine, la nature, la gravité et les conséquences prévisibles de la maladie ou de l'accident,
- en cas de décès, d'un certificat et de la fiche d'état civil,
- dans les autres cas, de tout accusé justifiant le motif de votre annulation.

**Vous devrez communiquer à ASSUREVER, les documents et renseignements médicaux nécessaires à l'instruction de votre dossier que nous vous adresserons dès réception de la déclaration de sinistre, ainsi que le questionnaire médical à remplir avec l'assistance de votre médecin.**

**Si vous ne détenez pas ces documents ou renseignements, conformément à la loi sur le secret médical du 4 mars 2002, vous devrez vous les faire communiquer par votre médecin traitant et les adresser à ASSUREVER.**

**Vous devrez également transmettre tous renseignements ou documents qui vous seront demandés afin de justifier le motif de votre annulation, et notamment :**

- ✓ toutes les photocopies des ordonnances prescrivant des médicaments, des analyses ou examens ainsi que tous documents justifiant de leur délivrance ou exécution, et notamment les feuilles de maladie comportant, pour les médicaments prescrits, la copie des vignettes correspondantes.
- ✓ les décomptes de la Sécurité Sociale ou de tout autre organisme similaire, relatifs au remboursement des frais de traitement et au paiement des indemnités journalières,
- ✓ l'original de la facture acquittée du débit que vous devez être tenu de verser à l'agence de voyages ou que ce dernier conserve,
- ✓ le numéro de votre contrat d'assurance,



- ✓ le bulletin d'inscription délivré par l'agence de voyages,
- ✓ en cas d'accident, vous devrez en préciser les causes et circonstances et nous fournir les noms et l'adresse des responsables, ainsi que, le cas échéant, des témoins,
- ✓ en cas de refus d'embarquement : un justificatif émis par la compagnie de transport vous ayant refusée l'embarquement, ou par les autorités sanitaires ; en l'absence de ce justificatif, aucune indemnisation ne sera possible),
- ✓ et tout autre document nécessaire.

**En outre, il est expressément convenu que vous acceptez par avance le principe d'un contrôle de la part de notre médecin-conseil. Dès lors, si vous vous y opposez sans motif légitime, vous perdrez vos droits à garantie.**

## **CE QUE NOUS EXCLUONS EN « ANNULATION DE VOYAGE » ET « ANNULATION PROTECTION SANITAIRE »**

Les garanties Annulation de voyage et Annulation Protection Sanitaire ne couvrent pas l'impossibilité de partir liée à la fermeture des frontières, l'organisation matérielle, aux conditions d'hébergement ou de sécurité à destination.

Outre les exclusions communes à l'ensemble des garanties sont également exclus :

- un événement, une maladie ou un accident ayant fait l'objet d'une première constatation, d'une rechute, d'une aggravation ou d'une hospitalisation entre la date d'achat du voyage et la date de souscription du contrat d'assurance,
- l'annulation provoquée par une personne hospitalisée au moment de la réservation de votre voyage ou de la souscription du contrat,
- toute circonstance ne nuisant qu'au simple agrément,
- la grossesse, sauf si la nature même du voyage est incompatible avec l'état de grossesse, sous réserve que vous n'ayez pas connaissance de votre état au moment de votre inscription,
- les complications de grossesse au-delà de la 28ème semaine et dans tous les cas, l'interruption volontaire de grossesse, l'accouchement, les fécondations in vitro, les pma et leurs conséquences,
- l'oubli de vaccination,
- la défaillance de toute nature, y compris financière, du transporteur rendant impossible l'exécution de ses obligations contractuelles,
- le défaut ou l'excès d'enneigement,
- tout événement médical dont le diagnostic, les symptômes ou la cause de ceux-ci sont de nature psychique, psychologique ou psychiatrique, et qui n'a pas donné lieu à une hospitalisation supérieure à 3 jours consécutifs ultérieurement à la souscription du présent Contrat,
- les accidents résultant de la pratique des sports suivants : bobsleigh, varappe, skeleton, alpinisme, luge de compétition, tous sports aériens, ainsi que ceux résultant d'une participation ou d'un entraînement à des matchs ou compétitions,
- les congés payés et les RTT n'ayant pas fait l'objet d'un accord exprès de l'employeur préalablement à la réservation du voyage,
- les conséquences de procédures pénales dont vous faites l'objet,
- tout autre événement survenu entre la date de souscription au contrat d'assurance et la date de départ de votre voyage,
- tout événement survenu entre la date de souscription au voyage et la date de souscription au contrat d'assurance,
- l'absence d'aléa,
- un acte intentionnel et/ou répréhensible par la Loi,
- les conséquences des états alcooliques et la Consommation de drogues, de toute substance stupéfiante mentionnée au Code de la Santé Publique, de médicaments et traitements non prescrits par un médecin,
- le simple fait que la destination géographique du voyage est déconseillée par le Ministère des Affaires Etrangères français,
- un acte de négligence de votre part,
- tout événement dont la responsabilité pourrait incomber au voyageur en application du Code du Tourisme en vigueur,
- la non-présentation, pour quelque cause que ce soit, de documents indispensables au séjour, tels que passeport, carte d'identité, visa, titres de transport, carnet de vaccination sauf en cas de perte ou vol stipulé dans la garantie, dans les 48 heures précédant le départ, du passeport, carte d'identité ou titres de transport.

---

## PERTE, VOL OU DETERIORATION DE BAGAGES

---

Options 5, 7, 13, 15, 16, 17 et 20

---

### EFFET ET DUREE DE LA GARANTIE

La présente garantie est acquise à l'Assuré conformément aux dates indiquées aux "Conditions Particulières", hors de sa résidence principale ou secondaire.

Elle prend effet au plus tôt dès l'enregistrement de l'Assuré auprès du transporteur ou, en cas d'utilisation d'un moyen de transport individuel, dès son départ (dont 48 heures consécutives maximum lors du trajet) vers le lieu du séjour.

Elle cesse dès la dernière prestation effectuée par l'organisateur du voyage, ou, en cas d'utilisation d'un transport individuel, au plus tard le lendemain à 24 heures, de la date de retour prévue aux "Conditions Particulières".

### NATURE DE LA GARANTIE

La garantie prévoit le remboursement, dans la limite des montants et sous déduction de la franchise indiquée aux "Conditions Spéciales" avec un maximum prévu aux « Conditions Spéciales » par location assurée pour tout sinistre survenu au cours de la période de garantie :

- le vol par effraction, des bagages et effets personnels de l'Assuré, transportés à l'abri des regards dans le coffre d'un véhicule, dûment fermé et verrouillé à clef. **Lorsque le véhicule stationne sur la voie publique, la garantie n'est acquise qu'entre 7 heures et 22 heures (heures locales).** Dans tous les cas, l'Assuré doit apporter la preuve de l'heure à laquelle le vol a été commis ;
- la perte, le vol ou la détérioration totale ou partielle des bagages et effets personnels de l'Assuré lors de leur acheminement par une entreprise de transport ou lors des transferts organisés par le voyageur ;
- le vol des bagages et effets personnels de l'Assuré pendant son séjour ;
- le vol par agression de l'Assuré de ses bagages et effets personnels ;
- la détérioration totale ou partielle des bagages et effets personnels de l'Assuré, résultant de vol ou de tentative de vol, d'incendie, d'explosion, de chute de la foudre, de catastrophes naturelles.

Dans tous les cas, l'indemnité est calculée sur la base de la valeur de remplacement des objets de même nature sous déduction de la vétusté et ne peut pas excéder le montant du préjudice subi, ni prendre en compte les dommages indirects.

**PAR "BAGAGES", IL FAUT ENTENDRE** les sacs de voyage, valises, malles, bagages à main de l'Assuré ainsi que leur contenu pour autant qu'il s'agisse de vêtements et d'effets personnels emportés par l'Assuré au cours du voyage garanti ou d'objets acquis pendant ce voyage, **à l'exclusion des effets vestimentaires postés sur l'Assuré.**

**LES OBJETS DE VALEUR** (bijoux, objets précieux, montres, matériels de photographie, cinéma, radio, enregistrement ou reproduction du son ou de l'image, leurs accessoires, matériel informatique, fourrures, fusils de chasse, skis, clubs de golf) sont garantis à concurrence du montant "Limitation des Objets de valeur" indiqué aux "Conditions Spéciales".

**De plus, les bijoux, objets précieux et montres sont garantis uniquement contre le vol et seulement lorsqu'ils sont remis en dépôt au coffre de l'hôtel.**

### NON CUMUL D'INDEMNITE

Les montants des garanties ne se cumulent pas avec ceux éventuellement prévus par la compagnie de transport.

### EXCLUSIONS A LA GARANTIE PERTE, VOL OU DETERIORATION DE BAGAGES

Outre les exclusions communes à toutes les garanties, ne sont pas garantis :

- les actes intentionnels ;
- le vol de bagages ou d'objets à l'intérieur d'un véhicule, ou d'un coffre dont le contenu n'est pas à l'abri des regards extérieurs (exemple véhicule monocorps), sauf lorsqu'ils se trouvent sous la responsabilité d'un transporteur ;
- les marchandises, les espèces, les cartes de crédits, les cartes à mémoire, les titres de transports, les titres de toute nature, les documents, livres, passeports, pièces d'identité, les documents enregistrés sur tout support, les documents et valeurs en papier de toute sorte, les collections et matériels à caractère professionnel, les appareils portables de téléphonie, tout matériel multimédia et support de stockage sauf stipulation contraire, les clés, les stylos, les briquets, les vélos, remorques, caravanes, les engins de transport, ainsi que le bris des objets fragiles tels qu'objets de porcelaine, verre, ivoire, poterie, marbre ;
- les lunettes, lentilles de contact, prothèses et appareillages de toutes sortes ;
- le vol des objets laissés sans surveillance dans un lieu public ou dans un local mis à la disposition de plusieurs occupants, ainsi que les objets transportés sur un véhicule, sauf lorsqu'ils se trouvent sous la responsabilité d'un transporteur ;
- le vol commis par le personnel de l'Assuré, dans l'exercice de ses fonctions ;
- les frais consécutifs à un vol, un dommage ou une perte tels que l'amende, la taxe ;



- les dommages et vols consécutifs ou portant sur du matériel de camping ou caravaning ;
- les dommages résultant du vice propre de la chose assurée, de son usure normale et naturelle ainsi que ceux résultant de la mouille et du coulage ;
- les dommages se produisant à l'occasion d'un déménagement ;
- l'oubli, l'échange ou la perte sauf si elle est le fait d'une compagnie de transport ;
- les instruments de musique, les objets d'art et les antiquités ;
- les matériels de sport de toute nature autres que ceux définis dans Objets de valeur, sauf lorsqu'ils sont confiés à une compagnie régulière de transport ou lors des transferts collectifs ;
- les dommages dus à l'influence de la température ou de la lumière, à la combustion spontanée, au coulage de tout liquide ou produit faisant partie des bagages assurés ;
- les dommages causés par les rongeurs, les insectes et la vermine ;
- les accidents de fumeurs ;
- les dommages résultant de confiscation, saisie ou destruction par ordre d'une autorité administrative.

## COMMENT VOTRE INDEMNITE EST-ELLE CALCULEE ?

En cas de destruction totale ou partielle, ou en cas de perte pendant l'acheminement par une entreprise de transport, vous êtes indemnisé sur justificatif et sur la base de la valeur de remplacement par des objets équivalents et de même nature, vétusté déduite.

Pendant la première année à compter de la date d'achat, le montant remboursé sera égal à la valeur d'achat du bagage ou de l'objet de valeur. L'année suivante, le montant de remboursement sera calculé à concurrence de 75 % du prix d'achat. Les années suivantes la valeur sera réduite de 10 % supplémentaire.

En cas de vol, vous êtes indemnisé sur justificatif et sur la base de la valeur à neuf de remplacement par des objets équivalents et de même nature.

**En aucun cas, il n'est fait application de la règle proportionnelle de capitaux prévue à l'Article L.121-5 du Code des Assurances français.**

**Notre remboursement s'effectuera déduction faite du remboursement éventuel obtenu auprès de la compagnie de transport et de la franchise.**

## QUELLES SONT LES PIECES À FOURNIR EN CAS DE SINISTRE ?

La déclaration de sinistre doit parvenir à ASSUREVER dans les 5 jours ouvrés sauf cas fortuit ou de force majeure ; si ce délai n'est pas respecté et que de ce fait, nous subissons un préjudice, vous perdrez tout droit à indemnité.

La déclaration de sinistre doit être accompagnée des éléments suivants :

- le récépissé d'un dépôt de plainte en cas de vol ou de déclaration de vol auprès d'une autorité compétente (police, gendarmerie, compagnie de transport, commissaire de bord,...) lorsqu'il s'agit de vol durant le séjour ou de perte par une entreprise de transport ;
- le constat de perte ou de destruction établi auprès du transporteur (maritime, aérien, ferroviaire, routier) lorsque les bagages ou objets se sont égarés, ont été endommagés ou volés pendant la période où ils se trouvaient sous la garde juridique du transporteur ;
- la copie de la liste des objets déclarés endommagés ou volés, remise à la compagnie de transport ;
- la lettre de remboursement de la compagnie aérienne ou de transport faisant état de l'indemnisation qui vous a été versée ;
- l'original des justificatifs d'achat des objets endommagés ou volés ;
- en cas de retard de livraison, le constat d'irrégularité établi par la compagnie de transporteur, et le bon de livraison du bagage indiquant la date et l'heure de livraison.

**En cas de non présentation de ces documents, vous encourez la déchéance de vos droits à indemnisation.**

**Les sommes assurées ne peuvent être considérées comme preuve de la valeur des biens pour lesquels vous demandez indemnisation, ni comme preuve de l'existence de ces biens.**

**Vous êtes tenu de justifier, par tous moyens en votre pouvoir et par tous documents en votre possession, de l'existence et de la valeur de ces biens au moment du sinistre, ainsi que de l'importance des dommages.**

**Si sciemment, comme justification, vous utilisez des documents inexacts ou usez de moyens frauduleux ou faites des déclarations inexacts ou réticentes, vous serez déchu de tout droit à indemnité, ceci sans préjudice des poursuites que nous serions alors fondés à tenter à votre encontre.**

## QUE SE PASSE-T-IL SI VOUS RECUPEREZ TOUT OU PARTIE DES OBJETS VOLES COUVERTS PAR UNE GARANTIE BAGAGES ?

Vous devez nous en aviser immédiatement par lettre recommandée dès que vous en êtes informé(e).

- Si nous ne vous avons pas encore réglé l'indemnité, vous devrez reprendre possession des objets, nous ne serons alors tenus qu'au paiement des détériorations ou manquants éventuels.
- Si nous vous avons déjà indemnisé, vous pouvez opter dans un délai de 15 jours :
  - soit pour le délaissement,
  - soit pour la reprise des objets moyennant la restitution de l'indemnité que vous avez reçue sous déduction des détériorations ou des manquants.

Si vous n'avez pas choisi dans un délai de 15 jours, nous considérons que vous optez pour le délaissement.

---

## INTERRUPTION DE SEJOUR

---

*Options 16 et 17*

---

### EFFET ET DUREE DE LA GARANTIE

La présente garantie est acquise à l'Assuré, 24 heures sur 24 pendant toute la durée de son voyage conformément aux dates indiquées aux "Conditions Particulières".

### NATURE DE LA GARANTIE

Si l'Assuré doit interrompre son séjour en raison d'un rapatriement ou d'un retour anticipé effectué au titre de la garantie "Assistance" prévue au présent contrat, la garantie prévoit les prestations ci-dessous.

**Attention : aucun remboursement n'est pris en charge si le rapatriement ou le retour anticipé de l'Assuré n'a pas été effectué par l'Assureur (dans le cadre de l'option 17) ou par un autre assureur (dans le cadre de l'option 16).**

### VOYAGE DE REMPLACEMENT

Si l'Assuré est victime au cours de son voyage d'un accident ou d'une maladie conduisant l'Assureur à le rapatrier lors de la première moitié de son voyage, ce dernier met à la disposition de l'Assuré un bon d'achat d'un montant égal au forfait ou autre titre de transport initial auprès de l'agence de voyages ayant vendu le voyage initial **dans la limite figurant au Tableau des Montants de Garanties.**

Ce montant sera versé sous forme d'avoir à l'agence de voyages uniquement pour la personne rapatriée, son conjoint ou la personne l'accompagnant, à l'exclusion de toute autre et devra être utilisé dans les douze mois qui suivent l'événement ayant provoqué le rapatriement médical auprès de l'agence de voyages ayant vendu le voyage initial.

**Cette garantie ne peut se cumuler avec l'indemnisation des « INDEMNITES PRESTATIONS TERRESTRES NON UTILISEES » ci-après.**

### INDEMNITES PRESTATIONS TERRESTRES NON UTILISEES

En cas de rapatriement médical de l'Assuré lors de la deuxième moitié de son voyage ou en cas de retour anticipé pendant toute la durée du voyage effectué par l'Assureur, la présente garantie prévoit le remboursement des prestations terrestres non consommées, comprises dans le montant assuré, dont l'Assuré ne peut exiger le remboursement, le remplacement ou la compensation du fournisseur, et sous réserve que le rapatriement ou le retour anticipé ait été organisé par l'Assureur.

Ce remboursement s'effectue au prorata temporis, frais de transport non compris.

Les membres de la famille de l'Assuré ou une personne désignée, figurant aux "Conditions Particulières" du présent contrat et voyageant avec lui, bénéficient également de cette garantie lorsqu'ils ont dû interrompre leur voyage pour accompagner l'Assuré lors de son rapatriement ou de son retour anticipé.

### DEFINITION SPECIFIQUE A LA GARANTIE

#### Prestations terrestres

Partie du voyage composée de l'hôtellerie, de la restauration et des activités annexes vendues par le voyageur lors de l'inscription de l'Assuré au voyage.

### LE MONTANT DE LA GARANTIE

L'indemnité versée en application du présent contrat ne peut en aucun cas dépasser le prix du voyage déclaré lors de la souscription et dans les limites prévues au Tableau de Garanties.

## CE QUE NOUS EXCLUONS

Outre les exclusions communes à l'ensemble des garanties, nous ne pouvons intervenir dans les circonstances suivantes :

- les demandes de remboursement de la billetterie de transport,
- les demandes de remboursement de prestations ne figurant pas sur le bulletin d'inscription au voyage et donc non garanties (même si ces prestations sont achetées auprès du représentant local de l'organisateur sur place),
- les interruptions de séjour et d'activité dont l'évènement générateur était connu avant le départ du voyage.

## QUELLES SONT VOS OBLIGATIONS EN CAS DE SINISTRE ?

Vous devez déclarer votre sinistre auprès d'ASSUREVER dans les 5 jours où vous en avez eu connaissance, sauf cas fortuit ou de force majeure. Passé ce délai, si nous subissons un préjudice du fait de la déclaration tardive, vous perdez tout droit à indemnité.

Vous devez adresser à ASSUREVER tous les documents nécessaires à la constitution du dossier et prouver ainsi le bien fondé et le montant de la réclamation.

Dans tous les cas, vous devrez nous fournir :

- les originaux des factures détaillées du voyageur faisant apparaître les prestations terrestres et les prestations de transport ;
- la facture d'inscription au voyage ou le bulletin d'inscription de l'agence ;
- l'attestation ou le justificatif de l'Assureur confirmant la date du rapatriement ou retour anticipé et son motif ;
- tout autre document que nous jugeons nécessaire pour l'instruction du dossier.

Sans la communication à notre médecin-conseil des renseignements médicaux nécessaires à l'instruction, le dossier ne pourra être réglé.

---

## RESPONSABILITE CIVILE VIE PRIVEE

---

*Options 13, 15, 16, 17, 19, et 20*

---

## OBJET DE LA GARANTIE

Ce contrat vous propose de garantir :

- les dommages que vous causez aux tiers dans le cadre de votre voyage :
  - Garantie Responsabilité civile vie privée,

## TERRITORIALITE

La garantie du présent contrat sont acquises dans le monde entier\* pour la durée du séjour correspondant à celle autorisée par la législation du pays concerné.

Il est rappelé que la réglementation applicable correspond à la législation du pays dans lequel s'est produit le dommage.

**\*Monde entier à l'exception :**

**Des zones des pays formellement déconseillés par le ministère des Affaires étrangères et les pays venant de subir des catastrophes naturelles.**

## DEFINITIONS SPECIFIQUES A LA GARANTIE RESPONSABILITE CIVILE VIE PRIVEE A L'ETRANGER

### Accident/accidentelle

Tout événement soudain, imprévu et extérieur à la victime ou au bien endommagé et constituant la cause des dommages.

### Adhérent

Est considéré comme Adhérent la personne physique ou morale qui demande l'adhésion au contrat au bénéfice de l'Assuré.

**Animaux domestiques**

Animaux appartenant à une espèce vivant habituellement avec l'homme, à l'exclusion de ceux affectés à la mise en valeur d'une exploitation agricole.

**Assuré**

Est considéré comme Assuré, ci-après désignés par le terme « Vous », la personne physique bénéficiaire des garanties d'assurance et des prestations d'assistance du présent contrat souscrit par l'Adhérent.

**Atteinte à l'environnement**

- émission, dispersion, rejet ou dépôt de toute substance solide, liquide ou gazeuse diffusée par l'atmosphère, le sol ou les eaux ;
- production d'odeurs, bruits, vibrations, variations de température, ondes, radiations, rayonnements excédant la mesure des obligations ordinaires du voisinage.

**Attentat et acte de terrorisme**

Infractions définies et citées par les articles 421-1 et 421-2 du Code Pénal, perpétrées intentionnellement en relation avec une entreprise individuelle ou collective ayant pour but de troubler gravement l'ordre public par l'intimidation ou la terreur.

**Autrui**

Toute personne, physique ou morale, autre que l'assuré ou le souscripteur.

**Ayant droit**

Personne bénéficiant de prestations versées, non à titre personnel, mais du fait de ses liens avec l'assuré.

Dans le cadre de la garantie Accidents corporels, sont visés exclusivement le conjoint, à défaut, les enfants, à défaut les héritiers.

**Barème droit commun**

Barème de référence utilisé pour établir le taux d'invalidité fonctionnelle dont l'assuré est atteint, en dehors de toute considération professionnelle. Il est publié par la revue "Le Concours Médical" sous l'intitulé "Barème indicatif d'évaluation des taux d'incapacité en droit commun".

**Conjoint**

L'époux(se) légitime, le concubin ou le partenaire dans un PACS (Pacte Civil de Solidarité).

**Consolidation**

Date à partir de laquelle les suites de l'accident subi par l'assuré sont stabilisées.

**Dommage corporel**

Toute atteinte corporelle (blessures, décès) subie par une personne.

**Dommage immatériel**

Tout préjudice résultant de la privation de jouissance d'un droit, de l'interruption d'un service rendu par une personne ou par un bien, de la perte d'un bénéfice.

**Dommage matériel**

Toute détérioration ou disparition d'un bien, ainsi que tout dommage subi par un animal domestique.

**Etat d'imprégnation alcoolique**

Taux d'alcoolémie à partir duquel sont constituées les infractions prévues aux articles L 234-1 et R\_234-1 du Code de la route ou par les textes équivalents des législations à l'étranger.

**Franchise**

La part du préjudice restant à votre charge dans le règlement d'un sinistre.

**Hospitalisation**

Séjour dans un établissement hospitalier public ou privé.

**Incapacité permanente**

Perte définitive, partielle ou totale, de la capacité fonctionnelle d'une personne qui s'exprime en pourcentage et est établie par expertise médicale.

**Jours ouvrés**

Les jours de la semaine à l'exception des samedi, dimanche et jours fériés.

**Notice d'information**

Document qui vous est remis avant la conclusion de votre contrat pour vous permettre d'apprécier les garanties que vous avez choisies.

**Nous**

L'Assureur auprès duquel vous avez souscrit votre contrat.

**Prescription**

Période au-delà de laquelle aucune réclamation n'est plus recevable.

**Proche**

Conjoint, concubin, frère, sœur, ascendants ou descendants

**Sinistre**

Toutes les conséquences dommageables d'un événement entraînant l'application de l'une des garanties prévues au contrat. Les réclamations ayant pour origine le même événement constituent un seul sinistre.

Constitue un sinistre responsabilité, tout dommage ou ensemble de dommages causés à des tiers, engageant la responsabilité de l'assuré, résultant d'un fait dommageable et ayant donné lieu à une ou plusieurs réclamations. Le fait dommageable est celui qui constitue la cause génératrice du dommage. Un ensemble de faits dommageables ayant la même cause technique est assimilé à un fait dommageable unique.

**Tiers**

Toute personne autre que l'Assuré.

**Vous**

L'Assuré.

**LA GARANTIE****Responsabilité civile vie privée**

Nous garantissons les conséquences financières de la responsabilité civile que l'assuré peut encourir au cours du voyage concerné par le présent contrat en raison des dommages :

- corporels,
- matériels,
- immatériels directement consécutifs à des dommages corporels ou matériels garantis, causés à autrui et résultant d'un accident.

**EXCLUSIONS SPECIFIQUES :**

Outre les exclusions générales de votre contrat, nous ne garantissons pas :

Les conséquences financières de la responsabilité de l'assuré résultant de :

- toute activité professionnelle, fonction élective, syndicale, ou fonction de dirigeant d'association ;
- toute fonction d'organisateur de droit ou de fait d'événements festifs, sportifs ou culturels ;
- la pratique de la chasse, des sports aériens, de tous sports à titre professionnel y compris pendant les essais ;
- la pratique d'un sport, lorsque la responsabilité de l'assuré est garantie par un contrat d'assurance attaché à une licence délivrée par une fédération officielle ;
- l'organisation et de la participation à toutes épreuves, concours, courses ou compétitions, ainsi qu'à toutes épreuves préparatoires nécessitant une autorisation préalable ou soumises à une obligation d'assurance ;
- la rupture de barrages et de digues ;
- la fabrication, le stockage ou la manipulation d'explosifs ;
- les dommages résultant d'une atteinte à l'environnement ;

Les dommages causés par :

- tout véhicule terrestre à moteur soumis à l'obligation d'assurance ;
- les bâtiments dont l'assuré est propriétaire, locataire ou occupant à titre quelconque ;
- tout appareil de navigation aérienne ;

- tout voilier (à l'exception des planches à voile et des embarcations mues exclusivement par l'énergie humaine) ou toutes embarcations à moteur ;

Les dommages subis par :

- les bâtiments dont l'assuré est propriétaire, locataire ou occupant à titre quelconque ;
- les biens, objets ou animaux dont l'assuré, ses ascendants et descendants, ses collatéraux et leur conjoint ont la propriété, la garde ou l'usage.

### Etendue de la garantie dans le temps

La garantie est déclenchée par le fait dommageable, elle couvre l'assuré contre les conséquences pécuniaires des sinistres, dès lors que le fait dommageable survient entre la prise d'effet initiale de la garantie (jour du départ en voyage) et sa date d'expiration (dernier jour du voyage), quelle que soit la date des autres éléments constitutifs du sinistre.

## NOTRE INTERVENTION EN CAS DE SINISTRE

### A – Les formalités et délais à respecter

- Pour tout sinistre, formalités à accomplir et pièces à nous transmettre, vous devez :
  - vous efforcer de limiter au maximum les conséquences du sinistre ;
  - nous indiquer :
    - i. la nature du sinistre,
    - ii. les circonstances dans lesquelles il s'est produit,
    - iii. les causes ou conséquences connues ou présumées,
    - iv. la nature et le montant approximatif des dommages,
    - v. le nom des personnes impliquées ainsi que le nom de leur assureur et des témoins ;
  - nous transmettre dans les 48 heures de leur réception tous avis, lettres, convocations, assignations ou citations, actes extrajudiciaires, pièces de procédure qui vous sont adressés ou notifiés concernant le sinistre.
- Délais de déclaration ou de transmission des pièces (sauf cas fortuit ou de force majeure) :
  - Sinistre Responsabilité civile :
    - i. dès que vous en avez connaissance et au plus tard dans les 5 jours ouvrés ;
- **NON RESPECT DU DELAI DE DECLARATION**
  - En cas de non-respect du délai de déclaration du sinistre et dans la mesure où nous pouvons établir qu'il en résulte un préjudice pour nous, vous perdez pour le sinistre concerné le bénéfice des garanties de votre contrat, sauf s'il s'agit d'un cas fortuit ou de force majeure.
- **NON RESPECT DES FORMALITES ET DELAI DE TRANSMISSION DES PIECES**
  - Si vous n'accomplissez pas les formalités ou ne respectez pas les délais de transmission des pièces, nous pouvons vous demander des dommages et intérêts proportionnés au préjudice qui en résulte pour nous.
- **FAUSSES DECLARATIONS**
  - En cas de fausses déclarations faites sciemment sur la nature, les causes, les circonstances ou les conséquences d'un sinistre, vous perdez pour ce sinistre le bénéfice des garanties de votre contrat.

### B – L'indemnisation

La garantie est accordée dans la limite des montants indiqués au tableau des montants des garanties.

#### **Responsabilité civile**

Nous procédons pour votre compte au versement des indemnités dues au tiers.

Modalités d'application des montants de garantie

- Détermination des sommes assurées  
La garantie est accordée par sinistre à concurrence des sommes et sous réserve des franchises fixées au tableau des montants de garantie et des franchises.

Les frais de procès, de quittance et autres frais de règlement ne viendront pas en déduction du montant de la garantie. Toutefois, en cas de condamnation supérieure à ce montant, ils seront supportés par l'assureur et par l'assuré dans la proportion de leurs parts respectives dans la condamnation.

- Dispositions relatives aux garanties fixées par sinistre

Dans tous les cas où une garantie est accordée à concurrence d'un montant fixé par sinistre, elle s'exerce pour l'ensemble des réclamations relatives à un dommage ou ensemble de dommages résultant d'un fait dommageable ou d'un ensemble de faits dommageables ayant la même cause technique.

Le montant retenu est celui applicable à la date du fait dommageable (ou du premier fait dommageable pour un ensemble de faits dommageables ayant la même cause technique).

Il est alors réduit automatiquement des indemnités réglées ou dues jusqu'à son épuisement.

## C – Application des franchises

Concernant la franchise Responsabilité Civile prévue au contrat, vous conservez à votre charge :

- tout dommage dont le montant ne dépasse pas celui de la franchise ;
- le montant de la franchise, lorsque le montant des dommages est supérieur à la franchise.

---

## INDIVIDUELLE ACCIDENT DE VOYAGE

---

*Options 16 et 17*

---

### OBJET DE LA GARANTIE

Ce contrat vous propose de garantir :

- la protection des personnes avec la garantie :
  - Garantie Accidents corporels ;

### TERRITORIALITE

La garantie du présent contrat est acquise dans le monde entier\* pour la durée du séjour correspondant à celle autorisée par la législation du pays concerné.

Il est rappelé que la réglementation applicable correspond à la législation du pays dans lequel s'est produit le dommage.

**\*Monde entier à l'exception :**

**Des zones des pays formellement déconseillés par le ministère des Affaires étrangères et les pays venant de subir des catastrophes naturelles.**

## DEFINITIONS SPECIFIQUES A LA GARANTIE INDIVIDUELLE ACCIDENT

### Accident/accidentelle

Tout événement soudain, imprévu et extérieur à la victime ou au bien endommagé et constituant la cause des dommages.

### Adhérent

Est considéré comme Adhérent la personne physique ou morale qui demande l'adhésion au contrat au bénéfice de l'Assuré.

### Animaux domestiques

Animaux appartenant à une espèce vivant habituellement avec l'homme, à l'exclusion de ceux affectés à la mise en valeur d'une exploitation agricole.

### Assuré

Est considéré comme Assuré, ci-après désignés par le terme « Vous », la personne physique bénéficiaire des garanties d'assurance et des prestations d'assistance du présent contrat souscrit par l'Adhérent.

### Atteinte à l'environnement

- émission, dispersion, rejet ou dépôt de toute substance solide, liquide ou gazeuse diffusée par l'atmosphère, le sol ou les eaux ;
- production d'odeurs, bruits, vibrations, variations de température, ondes, radiations, rayonnements excédant la mesure des obligations ordinaires du voisinage.

**Attentat et acte de terrorisme**

Infractions définies et citées par les articles 421-1 et 421-2 du Code Pénal, perpétrées intentionnellement en relation avec une entreprise individuelle ou collective ayant pour but de troubler gravement l'ordre public par l'intimidation ou la terreur.

**Autrui**

Toute personne, physique ou morale, autre que l'assuré ou le souscripteur.

**Ayant droit**

Personne bénéficiant de prestations versées, non à titre personnel, mais du fait de ses liens avec l'assuré.

Dans le cadre de la garantie Accidents corporels, sont visés exclusivement le conjoint, à défaut, les enfants, à défaut les héritiers.

**Barème droit commun**

Barème de référence utilisé pour établir le taux d'invalidité fonctionnelle dont l'assuré est atteint, en dehors de toute considération professionnelle. Il est publié par la revue "Le Concours Médical" sous l'intitulé "Barème indicatif d'évaluation des taux d'incapacité en droit commun".

**Conjoint**

L'époux(se) légitime, le concubin ou le partenaire dans un PACS (Pacte Civil de Solidarité).

**Consolidation**

Date à partir de laquelle les suites de l'accident subi par l'assuré sont stabilisées.

**Domage corporel**

Toute atteinte corporelle (blessures, décès) subie par une personne.

**Domage immatériel**

Tout préjudice résultant de la privation de jouissance d'un droit, de l'interruption d'un service rendu par une personne ou par un bien, de la perte d'un bénéfice.

**Domage matériel**

Toute détérioration ou disparition d'un bien, ainsi que tout dommage subi par un animal domestique.

**Etat d'imprégnation alcoolique**

Taux d'alcoolémie à partir duquel sont constituées les infractions prévues aux articles L 234-1 et R\_234-1 du Code de la route ou par les textes équivalents des législations à l'étranger.

**Franchise**

La part du préjudice restant à votre charge dans le règlement d'un sinistre.

**Hospitalisation**

Séjour dans un établissement hospitalier public ou privé.

**Incapacité permanente**

Perte définitive, partielle ou totale, de la capacité fonctionnelle d'une personne qui s'exprime en pourcentage et est établie par expertise médicale.

**Jours ouvrés**

Les jours de la semaine à l'exception des samedi, dimanche et jours fériés.

**Notice d'information**

Document qui vous est remis avant la conclusion de votre contrat pour vous permettre d'apprécier les garanties que vous avez choisies.

**Nous**

L'Assureur auprès duquel vous avez souscrit votre contrat.

**Prescription**

Période au-delà de laquelle aucune réclamation n'est plus recevable.



**Proche**

Conjoint, concubin, frère, sœur, ascendants ou descendants

**Sinistre**

Toutes les conséquences dommageables d'un événement entraînant l'application de l'une des garanties prévues au contrat. Les réclamations ayant pour origine le même événement constituent un seul sinistre.

Constitue un sinistre responsabilité, tout dommage ou ensemble de dommages causés à des tiers, engageant la responsabilité de l'assuré, résultant d'un fait dommageable et ayant donné lieu à une ou plusieurs réclamations. Le fait dommageable est celui qui constitue la cause génératrice du dommage. Un ensemble de faits dommageables ayant la même cause technique est assimilé à un fait dommageable unique.

**Tiers**

Toute personne autre que l'Assuré.

**Vous**

L'Assuré.

**LA GARANTIE****Accidents corporels**

Nous garantissons à la suite d'un accident corporel subi par l'assuré et dans la limite des montants figurant au tableau des montants de garantie et des franchises :

- le versement aux ayants droit d'un capital en cas de décès,
- le versement à l'assuré d'un capital en cas d'incapacité permanente partielle ou totale.

La garantie s'applique au cours du voyage objet du présent contrat.

**EXCLUSIONS SPECIFIQUES :**

Outre les exclusions générales de votre contrat, nous ne garantissons pas les conséquences :

- d'une tentative de suicide ou d'une mutilation volontaire ;
- des traitements ou interventions chirurgicales à but esthétique qui ne seraient pas la conséquence d'un accident garanti par le contrat ;
- de l'éthylisme ou de l'état d'imprégnation alcoolique ;
- de l'usage de drogues ou stupéfiants non prescrits médicalement ;
- de la participation de l'assuré, en tant que concurrent, à des compétitions et à leurs essais nécessitant l'utilisation d'un véhicule à moteur (terrestre, maritime, aérien) ;
- de la pratique d'un loisir ou d'un sport aériens (exemples : voltige, vol à voile, parachutisme, deltaplane, ULM) ;
- de la pratique de tout sport à titre professionnel ;
- de la spéléologie, de l'alpinisme (escalades en artificiel et grandes courses) ;
- d'activités sportives de loisirs comportant l'utilisation d'un véhicule terrestre à moteur, en dehors des voies ouvertes à la circulation publique ;
- d'une aggravation due à un traitement tardif, imputable à une négligence de l'assuré, à l'inobservation intentionnelle par celui-ci des prescriptions du médecin ;
- des maladies non consécutives à un accident (à l'exception de la poliomyélite, la méningite cérébro-spinale d'origine microbienne, des maladies dues à une vaccination obligatoire) ;
- des traitements d'orthodontie et des prothèses sur dents de lait ;
- des accidents médicalement constatés qui sont antérieurs à la souscription du contrat.

**Cumul des indemnités**

En cas de décès résultant d'un accident ayant donné lieu au paiement des indemnités pour incapacité permanente et si ce décès survient dans les 24 mois à compter du jour de l'accident, nous versons la différence éventuelle entre le capital assuré en cas de décès et le montant de l'indemnité déjà réglée.

Les prestations versées au titre de la présente garantie viennent en supplément de celles octroyées par les régimes de protection sociale de base

## NOTRE INTERVENTION EN CAS DE SINISTRE

### A – Les formalités et délais à respecter

- Pour tout sinistre, formalités à accomplir et pièces à nous transmettre, vous devez :
  - vous efforcer de limiter au maximum les conséquences du sinistre ;
  - nous indiquer :
    - i. la nature du sinistre,
    - ii. les circonstances dans lesquelles il s'est produit,
    - iii. les causes ou conséquences connues ou présumées,
    - iv. la nature et le montant approximatif des dommages,
    - v. le nom des personnes impliquées ainsi que le nom de leur assureur et des témoins ;
  - nous transmettre dans les 48 heures de leur réception tous avis, lettres, convocations, assignations ou citations, actes extrajudiciaires, pièces de procédure qui vous sont adressés ou notifiés concernant le sinistre.
- Vous devez également nous transmettre :
  - En cas décès :
    - i. l'acte de décès de l'assuré ;
    - ii. le certificat médical précisant la cause exacte du décès ;
    - iii. pour chacun des ayants droits, une attestation sur l'honneur justifiant de cette qualité, accompagnée de la présentation (en original ou en copie) de l'une des pièces d'état civil suivantes (livret de famille tenu à jour, carte nationale d'identité, extrait d'acte de mariage, certificat de concubinage, attestation d'enregistrement d'un pacte civil de solidarité).
  - En cas d'incapacité permanente :
    - i. le certificat médical précisant la cause de l'incapacité et la date présumée de consolidation des blessures.
- Délais de déclaration ou de transmission des pièces (sauf cas fortuit ou de force majeure) :
  - Sinistre Accident Corporel :
    - i. Dans les 10 jours suivant l'accident.
- **NON RESPECT DU DELAI DE DECLARATION**
  - En cas de non-respect du délai de déclaration du sinistre et dans la mesure où nous pouvons établir qu'il en résulte un préjudice pour nous, vous perdez pour le sinistre concerné le bénéfice des garanties de votre contrat, sauf s'il s'agit d'un cas fortuit ou de force majeure.
- **NON RESPECT DES FORMALITES ET DELAI DE TRANSMISSION DES PIECES**
  - Si vous n'accomplissez pas les formalités ou ne respectez pas les délais de transmission des pièces, nous pouvons vous demander des dommages et intérêts proportionnés au préjudice qui en résulte pour nous.
- **FAUSSES DECLARATIONS**
  - En cas de fausses déclarations faites sciemment sur la nature, les causes, les circonstances ou les conséquences d'un sinistre, vous perdez pour ce sinistre le bénéfice des garanties de votre contrat.

### B – L'expertise

- **Expertise des dommages corporels**

Dans le cadre des garanties Accidents corporels afin de permettre la détermination de son préjudice, l'assuré est examiné par notre médecin-expert.

Il peut se faire assister, à ses frais, d'un médecin de son choix. L'assuré doit nous communiquer tous les renseignements que nous jugeons utiles de connaître pour déterminer son préjudice.

En cas de désaccord sur les conclusions de l'expertise, un tiers expert est désigné d'un commun accord ou, à défaut, par le Président du Tribunal Judiciaire du domicile de l'assuré ou du lieu où le sinistre s'est produit. Les conclusions établies par le tiers expert auront valeur d'arbitrage.

Chacun de nous paye les frais et honoraires de son expert et, s'il y a lieu, la moitié de ceux du tiers expert.

## C – L'indemnisation

La garantie est accordée dans la limite des montants indiqués au tableau des montants des garanties.

### Accidents corporels

- Décès

Nous versons aux ayants droit le capital indiqué au tableau des montants de garantie et des franchises.

- Incapacité permanente

Notre médecin-conseil détermine, après consolidation des blessures, le taux d'invalidité de l'assuré en faisant référence au barème Droit Commun. Ce taux est estimé, s'il y a lieu, en tenant compte des invalidités préexistantes, c'est-à-dire à partir de la capacité restante de l'assuré au moment de l'accident ; ce taux, qui ne peut dépasser 100 %, est appliqué au capital dont le montant est indiqué, selon la formule choisie, dans le tableau des montants de garantie et des franchises.

En cas de désaccord, les dispositions du paragraphe "Expertise des dommages corporels" sont appliquées.

## D – Délai de règlement de l'indemnité

Dès que nous nous sommes mis d'accord sur l'indemnisation, celle-ci intervient dans les délais suivants :

### Accidents corporels :

l'indemnisation intervient dans les délais suivants :

- décès : dans les 15 jours à compter de la date de remise de l'acte de décès ;
- incapacité permanente : si, à l'expiration d'un délai d'un an à compter de la date de déclaration du sinistre, aucune consolidation n'est intervenue, nous pouvons vous verser un acompte, en tout état de cause acquis à l'assuré, après examen par notre médecin-conseil.

## LE FONCTIONNEMENT DU CONTRAT

Le contrat d'assurance est soumis à une réglementation particulière qui s'impose aussi bien aux assureurs qu'aux assurés.

L'essentiel de cette réglementation est contenu dans le Code des assurances.

- PRISE D'EFFET

A compter du jour du départ du voyage (précisée aux conditions particulières)

- FIN D'EFFET

Dernier jour du voyage (précisée aux conditions particulières).

## EXCLUSIONS COMMUNES AUX GARANTIES RESPONSABILITE CIVILE VIE PRIVEE ET INDIVIDUELLE ACCIDENT DE VOYAGE

Quelles que soient les garanties choisies, nous n'assurons jamais :

- les dommages résultant d'une activité autre que celle déclarée au contrat (voyage) ;
- les conséquences de la faute de l'assuré, si elle est intentionnelle ou frauduleuse (cependant cette exclusion ne s'applique pas aux dommages causés à autrui par des personnes dont l'assuré est civilement responsable) ;
- les conséquences de faits de guerre ;
- les conséquences de la manipulation d'engins de guerre dont la détention est illégale ;
- les conséquences de tremblement de terre, éruption volcanique, raz-de-marée, ouragan, cyclone, glissement ou affaissement de terrain ;
- les conséquences de la participation par l'assuré à des attentats, émeutes, mouvements populaires, actes de terrorisme, sabotage, vandalisme, malveillance, rixes (sauf cas de légitime défense) ;
- les responsabilités concernant les prétentions afférentes à des sinistres directement ou indirectement dus ou liés à l'amiante ou à tout autre matériau contenant de l'amiante sous quelque quantité que ce soit ;
- les dommages immatériels non consécutifs à des dommages corporels ou matériels garantis ou non ;
- les dommages ou l'aggravation des dommages causés par les effets directs ou indirects de la radioactivité dus à une explosion atomique ou à toute autre source de rayonnements ionisants, sauf s'ils résultent d'attentats ou d'actes de terrorisme (loi du 23/01/06) ;
- les dommages subis par les véhicules terrestres à moteur soumis à l'obligation d'assurance, les voiliers, les bateaux et embarcations à moteur, les appareils de navigation aérienne y compris les ULM et les paramoteurs, les aéromodèles, dont l'assuré a la propriété, l'usage ou la garde ;
- le paiement des amendes ;
- les conséquences de la participation de l'assuré à un pari ;
- le transport d'explosif ;
- le stockage, le transport et l'utilisation de feux d'artifice dont l'usage est réglementé ;
- les conséquences de tous sinistres liés à une activité professionnelle.

À ces exclusions communes, s'ajoutent des exclusions particulières qui figurent au niveau de chacune des garanties.

---

## FERMETURE D'AEROPORT

---

*En extension aux options 13, 15 et 17*

---

**La garantie "Fermeture d'aéroport" n'est valable que si vous l'avez souscrite en complément des options 13, 15 et 17 et que vous avez acquitté la prime correspondante.**

### DEFINITIONS

#### **Catastrophe naturelle**

Phénomène, tel qu'un tremblement de terre, une éruption volcanique, un raz de marée, une inondation ou un cataclysme naturel, ayant eu pour cause l'intensité anormale d'un agent naturel, et reconnu comme tel par les pouvoirs publics.

#### **Fermeture d'aéroport**

Fermeture totale ou partielle de l'aéroport de départ ou de destination empêchant l'assuré de partir ou de revenir à son pays de domicile dans le cadre de son voyage pour une durée supérieure à 24 heures consécutives.

### OBJET DE LA GARANTIE

Si, par suite d'une fermeture d'aéroports résultant des conséquences d'une catastrophe naturelle, les assurés ayant souscrit à l'extension "fermeture d'aéroports suite à une catastrophe naturelle" se retrouvent dans l'impossibilité totale de revenir le pays d'origine du voyage ou ne peuvent voyager suite à l'annulation de leurs vols, ASSUREVER prendra en charge soit :

- Le remboursement des frais de séjours au-delà de la date de retour prévue pour cause de fermeture de l'aéroport suite à une décision des autorités compétentes, à la condition que cette fermeture ait été inconnue au moment de son départ, pour un montant maximum de 80 € TTC par personne et par jour à partir du deuxième jour (franchise de 24 heures) pour un maximum de 5 jours consécutifs remboursés uniquement sur présentation des justificatifs au retour pour les prestations d'hébergement, de nourriture ainsi que pour les produits de première nécessité.
- Le remboursement total ou partiel en fonction du barème de pénalité du montant du préacheminement si le voyage est annulé ou reporté pour cause de fermeture d'aéroports suite à une catastrophe naturelle et si aucune modalité de remboursement n'est prévue dans ce cas par le prestataire du préacheminement avec un maximum de 100 € TTC par personne.
- Le remboursement des frais de liaisons en cas de retour en France dans un aéroport différent de celui prévu initialement pour le séjour sur présentation d'un justificatif pour un montant maximum de 100 € TTC par personne.

### PROCEDURE DE DECLARATION

**Vous devez aviser ASSUREVER dans les 5 jours ouvrables suivant la date de fin de votre voyage** en vous conformant à la procédure de déclaration telle que décrite à l'article « Comment utiliser nos services ? » et adresser impérativement les éléments suivants pour établir le dossier :

- le numéro d'identification de l'Assuré et le N° de contrat ;
- une copie de la Demande d'adhésion au présent contrat indiquant la souscription à l'extension ;
- une copie du bulletin d'inscription au Voyage ;
- les justificatifs des frais d'hébergement, de nourriture et d'achats effets de première nécessité ;
- la facture du préacheminement indiquant l'impossibilité de remboursement partiel ou total de la prestation ;
- le justificatif des frais de liaisons de l'aéroport d'arrivée à l'aéroport prévu pour le voyage initial et document indiquant quel était l'aéroport d'arrivée initial.

## DISPOSITIONS GENERALES D'ASSISTANCE

**Aucun rapatriement ou retour anticipé n'est pris en charge s'il n'a pas fait l'objet d'un appel préalable auprès du plateau d'assistance et d'un accord de ce dernier.**

### ASSISTANCE, RAPATRIEMENT, FRAIS MEDICAUX A L'ETRANGER

*Options 9,11,13,15,17,19 et 20 et extension Protection sanitaire pour les garanties « Rapatriement » et « Frais médicaux »*

#### EFFET ET DUREE DE LA GARANTIE

La présente garantie est acquise à l'Assuré en cas de décès, d'accident ou de maladie dont il serait victime, 24 heures sur 24 pendant toute la durée de son voyage conformément aux dates indiquées aux "Conditions Particulières".

Elle prend effet au plus tôt dès l'enregistrement de l'Assuré auprès du transporteur ou, en cas d'utilisation d'un moyen de transport individuel, dès son départ (dont 48 heures consécutives maximum lors du trajet) vers le lieu de séjour.

Elle cesse dès le retour à son domicile ou au plus tard le lendemain zéro heure de la date de son retour indiquée aux "Conditions Particulières".

#### CONDITIONS D'INTERVENTION

Dans tous les cas, seules les autorités médicales de l'Assureur sont habilitées à décider du rapatriement, du choix des moyens de transport et du lieu d'hospitalisation et se mettent, si nécessaire, en rapport avec le médecin traitant sur place et/ou le médecin de famille.

Les réservations sont faites par l'Assureur qui est en droit de demander à l'Assuré les titres de transport non utilisés.

Aucun rapatriement ou retour anticipé n'est pris en charge s'il n'a pas fait l'objet d'un appel préalable auprès de l'Assureur et d'un accord de la Centrale d'Assistance.

#### NATURE DES PRESTATIONS ET GARANTIES

##### Rapatriement de l'Assuré à son domicile

L'Assureur rapatrie l'Assuré à son domicile lorsqu'il est en état de quitter le centre médical suite à un Accident ou une Maladie **(y compris dans le cadre d'une épidémie ou d'une pandémie uniquement si vous avez souscrit l'option "Protection Sanitaire")**. Le rapatriement ainsi que les moyens les mieux adaptés sont décidés et choisis par l'Assureur dans les mêmes conditions que ci-dessous.

##### Transport de l'Assuré au centre médical

L'Assureur organise et prend en charge le transport de l'Assuré vers un établissement hospitalier mieux approprié ou mieux équipé. Selon la gravité et les circonstances, il est transporté par chemin de fer 1<sup>ère</sup> classe, en place assise, couchette ou wagon-lit, ambulance ou véhicule sanitaire léger, avion de ligne régulière en place assise ou en civière.

##### Envoi d'un médecin sur place à l'étranger

Dans le cas où cela serait jugé nécessaire tant du fait de l'état de santé de l'Assuré que du fait des circonstances, l'Assureur lui envoie un médecin ou une équipe médicale afin de mieux juger des mesures à prendre et de les organiser.

##### Rapatriement du corps en cas de décès de l'Assuré

En cas de décès de l'Assuré survenant au cours du voyage, l'Assureur prend en charge et organise le transport du corps de l'Assuré jusqu'à son domicile.

##### Frais funéraires

L'Assureur prend en charge les frais de première conservation, d'administration et du premier cercueil nécessaire au transport organisé par ses services à concurrence du montant indiqué aux "Conditions Spéciales", sans pouvoir excéder le montant des frais réels.

LES FRAIS D'OBSEQUES, D'INHUMATION ET DE CEREMONIE RESTENT A LA CHARGE DE LA FAMILLE.

##### Prise en charge d'un titre de transport et des frais de séjour pour un membre de la famille de l'Assuré

Si, ni le conjoint de l'Assuré, ni aucun membre majeur de la famille de l'Assuré, ne l'accompagnent, que son état de santé ne permette pas son rapatriement et que son hospitalisation sur place est supérieure à 7 jours consécutifs (ou 48 heures si l'Assuré est mineur ou handicapé), l'Assureur met gratuitement à la disposition du conjoint de l'Assuré ou d'un membre de sa famille ou d'une personne désignée, résidant en France ou dans un pays limitrophe, un billet aller et retour en avion classe économique ou par chemin de fer 1<sup>ère</sup> classe pour lui permettre de se rendre à son chevet.

Par ailleurs, l'Assureur organise et prend en charge les frais de séjour de cette personne à concurrence du montant indiqué aux "Conditions Spéciales".

La garantie est également acquise en cas de décès de l'Assuré à l'étranger si la présence du conjoint de l'Assuré ou d'un membre de la famille de l'Assuré s'avère indispensable pour effectuer les formalités de rapatriement du corps.

### Prise en charge des frais de prolongation de séjour de l'Assuré et des accompagnants

Si l'état de santé de l'Assuré ne nécessite pas son hospitalisation, que l'Assureur ne peut effectuer son rapatriement et que la durée prévue de son voyage est terminée, l'Assureur prend en charge, à concurrence du montant indiqué aux "Conditions Spéciales", les frais de prolongation de séjour de l'Assuré et des membres de sa famille ou d'une personne sans lien de parenté, figurant aux "Conditions Particulières" du présent contrat et voyageant avec lui.

### Retour des accompagnants

Si l'Assuré est hospitalisé ou rapatrié par l'Assureur au cours de son voyage, l'Assureur organise et prend en charge pour les membres de la famille de l'Assuré ou pour une personne désignée, figurant aux "Conditions Particulières" du présent contrat et voyageant avec lui :

- les frais supplémentaires et/ou de prolongation de séjour de ces personnes à concurrence du montant indiqué aux "Conditions Spéciales" ;
- les frais de retour anticipé jusqu'au domicile ou lieu d'inhumation, dans la limite d'un billet d'avion classe économique ou de chemin de fer 1<sup>ère</sup> classe, sous réserve que le titre de transport initialement prévu dans le cadre du voyage de ces personnes ne puisse être utilisé.

### Retour anticipé de l'Assuré

L'Assureur met à la disposition de l'Assuré et prend en charge, un titre de transport, pour lui et si nécessaire, pour les membres de la famille de l'Assuré et pour une personne désignée, figurant aux "Conditions Particulières" du présent contrat et voyageant avec lui, dans la limite d'un billet d'avion classe économique ou billet de train 1<sup>ère</sup> classe, pour leur permettre de regagner leur domicile sous réserve qu'ils ne puissent pas utiliser le titre de transport initialement prévu dans le cadre de leur voyage, en cas de :

- décès ou hospitalisation de plus de 48 heures consécutives d'un membre de la famille de l'Assuré, du remplaçant professionnel de l'Assuré ou de la personne chargée de la garde de ses enfants mineurs ou d'une personne handicapée vivant sous son toit, sous réserve que leurs nom et prénom aient été indiqués aux "Conditions Particulières" du présent contrat ;
- dommages matériels importants, survenant au domicile de l'Assuré ou aux locaux professionnels ou exploitation agricole dont il est propriétaire, locataire ou occupant à titre gratuit, nécessitant impérativement sa présence sur les lieux pour effectuer les actes conservatoires nécessaires ;
- convocation à caractère impératif, imprévisible et ne pouvant être différée devant un tribunal en tant que témoin ou juré d'Assises, notifiée après le départ pour une date se situant pendant la durée du voyage garanti ;
- convocation pour la greffe d'un organe, notifiée après le départ pour une date se situant pendant la durée du voyage garanti ;
- convocation pour l'adoption d'un enfant, notifiée après le départ pour une date se situant pendant la durée du voyage garanti.

### Frais médicaux à l'étranger

La garantie prévoit le remboursement des frais médicaux (soins, frais d'hospitalisation, frais pharmaceutiques, honoraires, frais d'ambulance) que l'Assuré a engagés à l'étranger (**y compris en cas de maladie liée à une épidémie ou une pandémie si vous avez souscrit à l'option "Protection Sanitaire"**), dans la limite définie aux "Conditions Spéciales".

Par ailleurs, la garantie prévoit le remboursement :

- des soins dentaires d'urgence dans la limite des montants et sous déduction de la franchise définis aux "Conditions Spéciales", c'est-à-dire des frais occasionnés par une prestation dentaire à caractère d'urgence (ne pouvant être différée dans le temps, des suites de l'état pathologique de l'Assuré), et pratiquée pour les soins suivants : pansement, obturation, dévitalisation ou extraction ;
- des **frais de test PCR**, lorsque vous effectuez un transit, si celui-ci est positif, **uniquement si vous avez souscrit l'option "Protection Sanitaire"**.

Ces débours doivent être exclusivement prescrits par une autorité médicale titulaire des diplômes ou autorisations requis dans le pays où elle exerce et légalement habilitée à la pratique de son art.

Cette garantie est limitée au remboursement des frais réels engagés par l'Assuré. S'il bénéficie d'un ou plusieurs organismes de remboursement ou de prise en charge, l'Assureur n'est tenu qu'au remboursement de la différence entre les frais réels engagés et les frais garantis restant après remboursement à la charge de l'Assuré.

Si nécessaire et sur demande expresse de l'Assuré, l'Assureur peut régler directement en monnaie locale, les frais d'hospitalisation dans les limites définies aux "Conditions Spéciales", sous réserve que le centre médical concerné accepte ce moyen de règlement.

Ce service est soumis aux possibilités offertes par les législations françaises et locales sur le contrôle des changes.

Afin de préserver nos droits ultérieurs, nous nous réservons le droit de vous demander ou à vos ayants droits soit une empreinte de votre carte bancaire, soit un chèque de caution.

### **Assistance juridique à l'étranger**

Si l'Assuré est incarcéré ou menacé de l'être, sous réserve que les faits reprochés ne soient pas susceptibles de sanction pénale selon la législation locale, l'Assureur prend à sa charge les frais d'un homme de loi à concurrence du montant indiqué aux "Conditions Spéciales".

### **Avance de caution pénale à l'étranger**

Si l'Assuré est incarcéré ou menacé de l'être, sous réserve que les faits reprochés ne soient pas susceptibles de sanction pénale selon la législation locale, l'Assureur fait l'avance de la caution pénale réclamée à l'Assuré, à concurrence du montant indiqué aux "Conditions Spéciales".

Pour le remboursement de cette somme, l'Assureur accorde à l'Assuré, un délai de trois mois à compter du jour de l'avance. Si cette caution est remboursée avant ce délai par les autorités du pays, elle doit être aussitôt restituée à l'Assureur. Si l'Assuré est cité devant un tribunal et ne s'y présente pas, l'Assureur exige immédiatement le remboursement de la caution qu'il ne peut récupérer du fait de sa non-présentation. Des poursuites judiciaires peuvent être engagées si le remboursement de la caution n'est pas effectué dans le délai prévu.

### **Frais de recherche, de secours et de sauvetage**

L'Assureur prend en charge ou rembourse à concurrence du montant indiqué aux "Conditions Spéciales", les frais de recherche, de secours (y compris traîneau) et de sauvetage (y compris hélicoptère) correspondant aux opérations organisées par les sauveteurs civils ou militaires ou les organismes spécialisés dans l'obligation d'intervenir à la suite de la disparition ou d'accident corporel de l'Assuré.

Seuls les frais engagés par des organismes habilités pour venir au secours de l'Assuré et qui sont facturés, peuvent faire l'objet d'une prise en charge ou d'un remboursement.

---

## **ASSISTANCE PROTECTION SANITAIRE**

---

*Extension aux Options 15, 17, 19 et 20*

---

**Les garanties suivantes vous sont acquises uniquement si vous avez souscrit l'option "Protection Sanitaire" :**

### **AVANT LE VOYAGE**

#### **TELECONSULTATION AVANT DEPART**

Pour toute demande d'information et de renseignements utiles à l'organisation et au bon déroulement de votre voyage, vous pouvez nous contacter avant votre voyage 24 heures sur 24 ; 7 jours sur 7.

Les informations concernent les domaines suivants.

Information sanitaire : Santé, Hygiène, Vaccination, Précautions à prendre, Centres Hospitaliers principaux, Conseils aux femmes, Décalage horaires, Animaux en voyage.

Nos médecins sont également disponibles pour toute information dont vous auriez besoin en cas de voyage se déroulant lors d'un contexte épidémique ou pandémique.

Les informations sont communiquées par téléphone et ne font pas l'objet d'une confirmation écrite ni d'envoi de documents.

Les prestations de renseignement et d'information sont fournies entre 8h00 et 19h00 et dans des délais normalement nécessaires à la satisfaction de la demande.

Cependant quelle que soit l'heure de l'appel, nous accueillons et notons vos demandes ainsi que vos coordonnées afin de vous rappeler pour vous fournir les réponses attendues.

### **PENDANT LE VOYAGE**

#### **RETOUR IMPOSSIBLE**

Votre vol a été annulé suite à des mesures de restriction de déplacement des populations en cas d'épidémie ou de pandémie prises par le gouvernement local ou les compagnies aériennes.

Si vous êtes dans l'obligation de prolonger votre séjour, nous organisons et prenons en charge les frais d'hôtel (chambre et petit-déjeuner) ainsi que ceux des membres de votre famille bénéficiaires ou d'un accompagnant assuré, à concurrence du montant indiqué au Tableau des Garanties.

Nous organisons et prenons en charge, votre rapatriement au domicile, dans la limite indiquée au Tableau de Garanties.



## **FRAIS HOTELIERS SUITE A MISE EN QUARANTAINE**

Si vous êtes dans l'obligation de prolonger votre séjour suite à votre mise en quarantaine, nous organisons et prenons en charge les frais d'hôtel (chambre et petit-déjeuner) ainsi que ceux des membres de votre famille bénéficiaires ou d'un accompagnant assuré, à concurrence du montant indiqué au Tableau des Garanties.

## **PRISE EN CHARGE D'UN FORFAIT TELEPHONIQUE LOCAL**

Lors d'un déplacement garanti hors de votre pays de domicile, vous êtes mis en quarantaine. Nous prenons en charge les frais de mise en service d'un forfait téléphonique local, dans la limite indiquée au Tableau des Garanties.

## **SOUTIEN PSYCHOLOGIQUE SUR PLACE SUITE A QUARANTAINE**

En cas de traumatisme important suite à votre mise en quarantaine liée à une épidémie ou une pandémie, nous pouvons vous mettre, à votre demande, en relation téléphonique avec un psychologue, pendant le temps de la quarantaine, dans la limite indiquée au Tableau des Garanties. Ces entretiens sont entièrement confidentiels.

Ce travail d'écoute n'est pas à confondre avec le travail psychothérapique effectué en libéral. En aucun cas, du fait de l'absence physique de l'appelant, ce service ne peut se substituer à une psychothérapie.

## **VALISE DE SECOURS**

Dans le cas où vous n'avez plus assez d'effets personnels utilisables à votre disposition en raison de votre mise en quarantaine ou de votre hospitalisation suite à épidémie ou pandémie, nous prenons en charge, sur présentation de justificatifs, les effets de première nécessité à concurrence du montant indiqué au Tableau de Garanties.

## **APRES LE VOYAGE**

### **AIDE MENAGERE**

Suite à votre rapatriement par nos soins suite à une maladie liée à une épidémie ou une pandémie, vous ne pouvez pas effectuer vous-même les tâches ménagères habituelles, nous recherchons, missionnons et prenons en charge une aide-ménagère, dans la limite indiquée au Tableau des Garanties.

### **LIVRAISON DE COURSES MENAGERES**

Suite à votre rapatriement par nos soins suite à une maladie liée à une épidémie ou une pandémie vous n'êtes pas en mesure de vous déplacer hors de votre domicile, nous organisons et prenons en charge, dans la limite des disponibilités locales, les frais de livraison de vos courses dans la limite fixée au Tableau des Garanties.

### **SOUTIEN PSYCHOLOGIQUE A VOTRE RAPATRIEMENT**

En cas de traumatisme important suite à un événement lié à une épidémie ou une pandémie, nous pouvons, à votre retour au domicile dans le cadre d'un rapatriement organisé par nos soins, vous mettre en relation téléphonique avec un psychologue, dans la limite indiquée au Tableau des Garanties, et ce à votre demande. Ces entretiens sont entièrement confidentiels.

Ce travail d'écoute n'est pas à confondre avec le travail psychothérapique effectué en libéral. En aucun cas, du fait de l'absence physique de l'appelant, ce service ne peut se substituer à une psychothérapie.

## **CE QUE NOUS EXCLUONS**

Nous ne pouvons, en aucun cas, nous substituer aux organismes locaux de secours d'urgence.

Outre les exclusions figurant au chapitre « GENERALITES ASSURANCE & ASSISTANCE », sont exclus :

- les conséquences de l'exposition à des agents biologiques infectants diffusés de façon intentionnelle ou accidentelle, à des agents chimiques type gaz de combat, à des agents incapacitants, à des agents neurotoxiques ou à effets neurotoxiques rémanents,
- les conséquences d'actes intentionnels de votre part ou les conséquences d'actes dolosifs, de tentatives de suicide ou suicides,
- les états de santé et/ou maladies et/ou blessures préexistants diagnostiqués et/ou traités ayant fait l'objet d'une hospitalisation continue, d'une hospitalisation de jour ou d'une hospitalisation ambulatoire dans les 6 mois précédant toute demande, qu'il s'agisse de la manifestation ou de l'aggravation dudit état,
- les frais engagés sans notre accord ou non expressément prévus par les présentes Dispositions Générales du contrat,
- les frais non justifiés par des documents originaux,
- les sinistres survenus dans les pays exclus de la garantie ou en dehors des dates de validité du contrat, et notamment au-delà de la durée du voyage prévu à l'Etranger,
- les conséquences des incidents survenus au cours d'épreuves, courses, ou compétitions motorisées (ou leurs essais), soumises par la réglementation en vigueur à l'autorisation préalable des pouvoirs publics, lorsque vous y participez en tant que concurrent, ou au cours d'essais sur circuit soumis à homologation préalable des pouvoirs publics, et ce, même si vous utilisez votre propre véhicule,



- la pratique, à titre professionnel de tout sport,
- les accidents résultant de la pratique en tant qu'amateur, de tout sport nécessitant un permis spécial ou un certificat médical de tout sport de combat, de la varappe, du bobsleigh, du hockey sur glace,
- les dommages et accidents résultant de l'utilisation d'un engin motorisé à deux ou trois roues, d'un jet ski, d'un scooter des neiges, Quad (sauf si vous avez racheté cette exclusion et payé la prime correspondante),
- les voyages entrepris dans un but de diagnostic et/ou de traitement médical ou d'intervention de chirurgie esthétique, leurs conséquences et les frais en découlant,
- l'organisation et la prise en charge du transport visé au chapitre « TRANSPORT/RAPATRIEMENT » pour des affections bénignes qui peuvent être traitées sur place et qui ne vous empêchent pas de poursuivre votre voyage,
- les demandes d'assistance se rapportant à la procréation médicalement assistée ou à l'interruption volontaire de grossesse, leurs conséquences et les frais en découlant,
- les demandes relatives à la procréation ou la gestation pour le compte d'autrui, ses conséquences et les frais en découlant,
- les appareillages médicaux et les prothèses (dentaires, auditives, médicales),
- les cures thermales, leurs conséquences et les frais en découlant,
- les frais médicaux engagés dans votre pays de Domicile,
- les hospitalisations prévues, leurs conséquences et les frais en découlant,
- les frais d'optique (lunettes et verres de contact par exemple),
- les vaccins et frais de vaccination,
- les visites médicales de contrôle, leurs conséquences et les frais s'y rapportant,
- les interventions à caractère esthétique, ainsi que leurs éventuelles conséquences et les frais en découlant,
- les séjours dans une maison de repos, leurs conséquences et les frais en découlant,
- les rééducations, kinésithérapies, chiropraxies, leurs conséquences et les frais en découlant,
- les services médicaux ou paramédicaux et l'achat de produits dont le caractère thérapeutique n'est pas reconnu par la législation française, et les frais s'y rapportant,
- les bilans de santé concernant un dépistage à titre de prévention, les traitements ou analyses réguliers, leurs conséquences et les frais en découlant,
- les frais de recherche et de secours dans le désert,
- l'organisation des recherches et secours des personnes, notamment en montagne, en mer ou dans le désert,
- les frais liés aux excédents de poids des bagages lors d'un transport par avion et les frais d'acheminement des bagages lorsqu'ils ne peuvent être transportés avec vous,
- les frais d'annulation de voyage,
- les frais de restaurant,
- les conséquences des situations à risques infectieux en contexte épidémique qui font l'objet d'une mise en quarantaine ou de mesures préventives ou de surveillances spécifiques de la part des autorités sanitaires internationales et/ou sanitaires locales du pays où vous séjournez et/ou nationale de votre pays d'origine, sauf stipulation contraire dans la garantie,
- les frais de douane.

## ASSUREVER

TSA 72218 - 18039 BOURGES CEDEX

Tél : 01 73 03 41 01

SA au capital 41 320 € - RCS Paris B 384.706.941

Société de courtage et de gestion d'assurance

Garantie financière et assurance de Responsabilité Civile Professionnelle

Conformes aux articles L530-1 et L530-2 du Code des Assurances



Les garanties d'assurance et d'assistance stipulées dans le présent document sont souscrites auprès de Mutuaide Assistance, sous le numéro 5728.

NOTES

.....

.....

.....

.....

.....

.....

.....

## **ASSUREVER assure vos voyages**

ASSUREVER, leader français du courtage dans le domaine du voyage, a toujours privilégié la place du client et l'innovation au cœur de son développement avec une seule ambition : assurer vos voyages en toute liberté.

ASSUREVER conçoit, gère et distribue des solutions spécialisées d'assurance et d'assistance voyage, responsabilité civile professionnelle, garantie financière, flotte autocars et automobiles, santé-prévoyance, dommage aux locaux, ainsi que des prestations d'assistance et d'assurance pour les particuliers, les professionnels et les entreprises.

Avec 55 collaborateurs, ASSUREVER vous accompagne au quotidien.

## **ASSUREVER**

### **L'EXPERIENCE :**

ASSUREVER est depuis plus de 35 ans un courtier grossiste indépendant et gestionnaire, spécialiste de la création et du sur-mesure, de la distribution et de la gestion de contrats d'assurance et d'assistance dans le secteur du tourisme. Ce statut de courtier lui permet de travailler avec les meilleures compagnies d'assurance.

### **LA PERFORMANCE :**

En 2023, ASSUREVER a assuré plus de 1,6 million de personnes dans le monde entier et géré plus de 26 000 cas d'indemnisations.

### **NOS ENGAGEMENTS :**

- Vous guider dans vos choix de garanties
- Vous protéger au plus près de vos besoins
- Vous accompagner avant et pendant votre séjour

241 242 – 202510AG4

VOTRE AGENCE DE VOYAGES



TSA 72218  
18039 BOURGES CEDEX  
Tél : 01 73 03 41 01  
[www.assurever.com](http://www.assurever.com)

S.A. au capital de 41 320 € - RCS Paris B 384.706.941  
Société de courtage et de gestion d'assurance immatriculée à l'ORIAS  
sous le n°07 028 567 ([www.orientas.fr](http://www.orientas.fr))  
Autorité de Contrôle Prudentiel et de Résolution - 4, place de Budapest - CS 92459 - 75436 PARIS Cedex 9



**ASSUREVER**  
assure vos voyages